

**คู่มือประกอบการสมัครเพื่อรับการประเมินรางวัล  
การบริหารจัดการที่ดีขององค์กรปกครองส่วนท้องถิ่น  
ปีงบประมาณ พ.ศ. ๒๕๕๙  
สำหรับรางวัลประเภทโดดเด่น และประเภททั่วไป**

**สารบัญ**

หน้า

๑. วัตถุประสงค์ของรางวัลการบริหารจัดการที่ดี .....	๒
๒. ความสำคัญของรางวัลการบริหารจัดการที่ดีสำหรับองค์กรปกครองส่วนท้องถิ่น .....	๒
๓. ประเภทรางวัลปีงบประมาณ พ.ศ. ๒๕๕๙ .....	๒
๔. คุณสมบัติในการสมัครเข้ารับการประเมินรางวัล.....	๓
๔. ขั้นตอนการประเมินและคัดเลือกเพื่อรับรางวัลการบริหารจัดการที่ดี .....	๓
ขั้นตอนที่ ๑ การจัดประชุมชี้แจงขั้นตอนและหลักเกณฑ์การประเมินรางวัลการบริหารจัดการที่ดี .....	๔
ขั้นตอนที่ ๒ การรับสมัครองค์กรปกครองส่วนท้องถิ่น .....	๔
ขั้นตอนที่ ๓ การประเมินคุณสมบัติขั้นต้นพร้อมตรวจประเมินเอกสารตามเกณฑ์ชี้วัด.....	๖
ขั้นตอนที่ ๔ การตรวจสอบและประเมินคุณสมบัติในเชิงลึก.....	๖
ขั้นตอนที่ ๕ การเสนอรายชื่อองค์กรปกครองส่วนท้องถิ่นสำหรับเข้ารับการประเมินในรอบสุดท้าย .....	๗
ขั้นตอนที่ ๖ คณะอนุกรรมการเฉพาะกิจจากส่วนกลางพิจารณาตรวจประเมินในรอบสุดท้าย.....	๗
๕. คำอธิบายเกณฑ์การประเมินและตัวชี้วัด .....	๙
๖. ข้อเสนอแนะและการเตรียมตัวสำหรับองค์กรปกครองส่วนท้องถิ่นในการสมัครเข้ารับการประเมินรางวัล ...	๑๙
๗. ช่องทางการสอบถามข้อมูลเพิ่มเติม.....	๒๑

## ๑. วัตถุประสงค์ของรางวัลการบริหารจัดการที่ดี

ด้วยคณะกรรมการการกระจายอำนาจให้แก่องค์กรปกครองส่วนท้องถิ่น (ก.ก.ถ.) มีพันธกิจหลักประการหนึ่งในการพัฒนาศักยภาพขององค์กรปกครองส่วนท้องถิ่นตามทิศทางการกระจายอำนาจของประเทศ ก.ก.ถ. จึงได้มอบหมายให้คณะกรรมการกำหนดหลักเกณฑ์การจัดสรรเงินอุดหนุนเพื่อใช้เป็นรางวัลสำหรับองค์กรปกครองส่วนท้องถิ่นดำเนินการคัดเลือกองค์กรปกครองส่วนท้องถิ่นที่มีการบริหารจัดการที่ดีประจำปีงบประมาณ พ.ศ. ๒๕๕๙ โดยมีวัตถุประสงค์เพื่อสร้างแรงจูงใจให้องค์กรปกครองส่วนท้องถิ่นพัฒนาการบริหารจัดการตามอำนาจหน้าที่ของตนเองให้เป็นไปตามหลักการบริหารจัดการบ้านเมืองที่ดี และสามารถตอบสนองต่อความต้องการของประชาชน โดยมุ่งประเมินผลการบริหารจัดการขององค์กรปกครองส่วนท้องถิ่นในด้านความโปร่งใสในการปฏิบัติงาน ประสิทธิภาพประสิทธิผลในการดำเนินงาน การส่งเสริมการมีส่วนร่วมของประชาชน การอำนวยความสะดวก และการให้บริการสาธารณะที่ดีและมีคุณภาพแก่ประชาชน

ในการนี้ คณะอนุกรรมการกำหนดหลักเกณฑ์การจัดสรรเงินอุดหนุนเพื่อใช้เป็นรางวัลสำหรับองค์กรปกครองส่วนท้องถิ่นได้มอบหมายให้จุฬาลงกรณ์มหาวิทยาลัย พร้อมกับคณะนักวิจัยในเครือข่ายมหาวิทยาลัยส่วนภูมิภาค เป็นคณะที่ปรึกษาเพื่อดำเนินการพิจารณาคัดเลือกองค์กรปกครองส่วนท้องถิ่นที่มีความเหมาะสมสำหรับให้คณะกรรมการกำหนดหลักเกณฑ์ฯ พิจารณาคัดเลือกในขั้นตอนสุดท้าย โดยการตรวจประเมินเอกสารและลงพื้นที่ตรวจสอบข้อมูลและประเมินผลการปฏิบัติงานขององค์กรปกครองส่วนท้องถิ่นตามแนวทางที่คณะกรรมการฯ กำหนด

## ๒. ความสำคัญของรางวัลการบริหารจัดการที่ดีสำหรับองค์กรปกครองส่วนท้องถิ่น

รางวัลการบริหารจัดการที่ดีสำหรับองค์กรปกครองส่วนท้องถิ่นเป็นรางวัลอันทรงคุณค่าในระดับชาติที่ ก.ก.ถ. มอบให้แก่องค์กรปกครองส่วนท้องถิ่นเพื่อเป็นการเชิดชูเกียรติคุณและประกาศยกย่องในความพยายามทุ่มเทแรงกายและแรงใจในการพัฒนาระบบบริหารจัดการให้มีประสิทธิภาพประสิทธิผล มีความโปร่งใส คำนึงความสะดวกร ส่งเสริมการมีส่วนร่วม และตอบสนองต่อความต้องการของประชาชนจนมีผลสัมฤทธิ์เป็นที่ประจักษ์ โดย ก.ก.ถ. ได้ดำเนินการมอบรางวัลดังกล่าวต่อเนื่องมาตั้งแต่ปี พ.ศ. ๒๕๔๖ ถึงปัจจุบัน และมุ่งหวังให้เกิดแรงกระตุ้นและจูงใจองค์กรปกครองส่วนท้องถิ่นที่ได้รับรางวัลและองค์กรปกครองส่วนท้องถิ่นทั่วไปให้มีการพัฒนาและเพิ่มประสิทธิภาพในการบริหารจัดการอย่างต่อเนื่อง

## ๓. ประเภทรางวัลปีงบประมาณ พ.ศ. ๒๕๕๙

คณะกรรมการกำหนดหลักเกณฑ์การจัดสรรเงินอุดหนุนเพื่อใช้เป็นรางวัลสำหรับองค์กรปกครองส่วนท้องถิ่นได้มีมติให้กำหนดประเภทรางวัลการบริหารจัดการที่ดีสำหรับองค์กรปกครองส่วนท้องถิ่นในปีงบประมาณ พ.ศ. ๒๕๕๙ เป็นจำนวน ๒ ประเภท ได้แก่

(๓.๑) รางวัลการบริหารจัดการที่ดี **ประเภทโดดเด่น** โดยมีวัตถุประสงค์เพื่อส่งเสริมการบริหารจัดการที่ดีขององค์กรปกครองส่วนท้องถิ่นอย่างต่อเนื่อง โดยมุ่งให้มีการปรับปรุงและพัฒนาการบริหารจัดการและการจัดบริการสาธารณะ หรือส่งเสริมการมีส่วนร่วมของประชาชน มีการต่อยอดการปฏิบัติงานในเชิงคุณภาพ และมีผลสำเร็จในการบริหารจัดการ การจัดบริการสาธารณะ หรือการมีส่วนร่วมของประชาชนเพิ่มขึ้นอย่างชัดเจน

(๓.๒) รางวัลการบริหารจัดการที่ดี **ประเภททั่วไป** โดยมีวัตถุประสงค์เพื่อส่งเสริมและเปิดโอกาสให้แก่องค์กรปกครองส่วนท้องถิ่นในวงกว้างได้รับการประเมินและคำแนะนำจากคณะกรรมการประเมินรางวัล เพื่อนำไปสู่การปรับปรุงและพัฒนาการบริหารจัดการและการจัดบริการสาธารณะของตนเองต่อไปในอนาคต

#### ๔. คุณสมบัติในการสมัครเข้ารับการประเมินรางวัล

คุณสมบัติขององค์กรปกครองส่วนท้องถิ่นที่ประสงค์จะเข้ารับการประเมินรางวัลการบริหารจัดการที่ดี ประจำปีงบประมาณ พ.ศ. ๒๕๕๙ ทั้ง ๒ ประเภทรางวัลมีดังนี้

(๔.๑) **ประเภทโดดเด่น** ได้แก่ องค์กรปกครองส่วนท้องถิ่นที่เคยได้รับรางวัลการบริหารจัดการที่ดี (ถ้วยรางวัลหรือโล่รางวัล) ในช่วงปีงบประมาณ พ.ศ. ๒๕๕๔, ๒๕๕๕, ๒๕๕๖, ๒๕๕๗ หรือ ๒๕๕๘ และจะต้องมีคะแนนผลการประเมินมาตรฐานการปฏิบัติราชการและนิเทศองค์กรปกครองส่วนท้องถิ่นด้านการบริหารจัดการ (ด้านที่ ๑) ประจำปี ๒๕๕๘ ที่กรมส่งเสริมการปกครองท้องถิ่นดำเนินการโดยคณะทำงานของจังหวัด (Core Team) ตั้งแต่ร้อยละ ๘๐ ขึ้นไป โดยองค์กรปกครองส่วนท้องถิ่นจะต้องดำเนินการสมัครเข้ารับการคัดเลือกตามแบบประเมินเกณฑ์ชี้วัด (พร้อมเอกสารประกอบ) และจัดส่งเอกสารต่างๆ ภายในระยะเวลาที่คณะอนุกรรมการฯ กำหนด

(๔.๒) **ประเภททั่วไป** ได้แก่ องค์กรปกครองส่วนท้องถิ่นที่ไม่เคยได้รับรางวัลการบริหารจัดการที่ดี (ถ้วยรางวัลหรือโล่รางวัล) ในช่วงปีงบประมาณ ๒๕๕๔, ๒๕๕๕, ๒๕๕๖, ๒๕๕๗ และ ๒๕๕๘ และจะต้องมีคะแนนผลการประเมินมาตรฐานการปฏิบัติราชการและนิเทศองค์กรปกครองส่วนท้องถิ่นด้านการบริหารจัดการ (ด้านที่ ๑) ประจำปี ๒๕๕๘ ที่กรมส่งเสริมการปกครองท้องถิ่นดำเนินการโดยคณะทำงานของจังหวัด (Core Team) ตั้งแต่ร้อยละ ๗๐ ขึ้นไป โดยองค์กรปกครองส่วนท้องถิ่นจะต้องดำเนินการสมัครเข้ารับการคัดเลือกตามแบบประเมินเกณฑ์ชี้วัด (พร้อมเอกสารประกอบ) และจัดส่งเอกสารต่างๆ ภายในระยะเวลาที่คณะอนุกรรมการฯ กำหนด โดยจะเป็นการคัดเลือกจำแนกตามประเภทขององค์กรปกครองส่วนท้องถิ่น ได้แก่

- องค์กรบริหารส่วนจังหวัด (อบจ.) หรือองค์กรปกครองส่วนท้องถิ่นขนาดใหญ่
- เทศบาล
- องค์กรบริหารส่วนตำบล (อบต.)

#### ๔. ขั้นตอนการประเมินและคัดเลือกเพื่อรับรางวัลการบริหารจัดการที่ดี

องค์กรปกครองส่วนท้องถิ่นที่ประสงค์จะสมัครเข้ารับการประเมินรางวัลการบริหารจัดการที่ดี ประจำปีงบประมาณ พ.ศ. ๒๕๕๙ ทั้ง ๒ ประเภทรางวัล ต้องใช้ข้อมูลและผลการดำเนินงานของปีงบประมาณ พ.ศ. ๒๕๕๘ (ตั้งแต่วันที่ ๑ ตุลาคม ๒๕๕๗ ถึง ๓๐ กันยายน ๒๕๕๘) และใช้ข้อมูลคะแนนผลการประเมิน

มาตรฐานการปฏิบัติราชการ (Core Team) ด้านที่ ๑ การบริหารจัดการ ประจำปี ๒๕๕๘ สำหรับการกรอกข้อมูลตามแบบประเมินเกณฑ์ชี้วัด พร้อมแนบเอกสารประกอบให้ครบถ้วน และจัดส่งให้แก่คณะที่ปรึกษาจากจุฬาลงกรณ์มหาวิทยาลัยภายในวันศุกร์ที่ ๒๙ เมษายน ๒๕๕๙ (นับถึงวันที่ประทับตราไปรษณียากร)

ทั้งนี้ ขั้นตอนที่สำคัญในการประเมินและคัดเลือกองค์กรปกครองส่วนท้องถิ่นเพื่อรับรางวัลการบริหารจัดการที่ดีประจำปีงบประมาณ พ.ศ. ๒๕๕๙ มีดังนี้

#### ขั้นตอนที่ ๑ การจัดประชุมชี้แจงขั้นตอนและหลักเกณฑ์การประเมินรางวัลการบริหารจัดการที่ดี

คณะที่ปรึกษาจากจุฬาลงกรณ์มหาวิทยาลัยจะจัดประชุมเพื่อประชาสัมพันธ์และชี้แจงเกี่ยวกับขั้นตอนการสมัครและหลักเกณฑ์การประเมินรางวัลการบริหารจัดการที่ดีขององค์กรปกครองส่วนท้องถิ่นจำนวน ๔ ครั้ง โดยองค์กรปกครองส่วนท้องถิ่นที่สนใจสามารถลงทะเบียนเข้ารับฟังข้อมูลและสอบถามเกี่ยวกับหลักเกณฑ์การประเมินรางวัลได้ตามวันเวลาและสถานที่ที่สะดวก (โดยไม่มีค่าใช้จ่ายในการลงทะเบียนเข้าร่วมงาน) ดังต่อไปนี้

(๑) ครั้งที่ ๑ ภาคตะวันออกเฉียงเหนือ จัดขึ้นในวันอังคารที่ ๒๒ มีนาคม ๒๕๕๙ เวลา ๙.๓๐ - ๑๖.๐๐ น. ณ โรงแรมโฆษะ อำเภอเมือง จังหวัดขอนแก่น ห้องมงกุฎเพชร ๒-๓ ชั้น ๒ หมายเลขโทรศัพท์ ๐๔๓ ๓๒๐ ๓๒๐

(๒) ครั้งที่ ๒ ภาคกลาง จัดขึ้นในวันพฤหัสบดีที่ ๒๔ มีนาคม ๒๕๕๙ เวลา ๙.๓๐ - ๑๖.๐๐ น. ณ โรงแรมวรบุรี โอไฮอียา คอนเวนชั่น รีสอร์ท อำเภอพระนครศรีอยุธยา จังหวัดพระนครศรีอยุธยา ห้องสุวรรณภูมิ ชั้น ๒ หมายเลขโทรศัพท์ ๐๓๕ ๒๔๙ ๖๐๐-๔๙

(๓) ครั้งที่ ๓ ภาคเหนือ จัดขึ้นในวันอังคารที่ ๒๙ มีนาคม ๒๕๕๙ เวลา ๙.๓๐ - ๑๖.๐๐ น. ณ โรงแรมลำปางเวียงทอง อำเภอเมือง จังหวัดลำปาง ห้องเวียงแก้ว ชั้น ๒ หมายเลขโทรศัพท์ ๐๕๔ ๒๒๕ ๘๐๑-๒

(๔) ครั้งที่ ๔ ภาคใต้ จัดขึ้นในวันพฤหัสบดีที่ ๓๑ มีนาคม ๒๕๕๙ เวลา ๙.๓๐ - ๑๖.๐๐ น. ณ โรงแรมบรรจงบุรี อำเภอเมือง จังหวัดสุราษฎร์ธานี ห้องแกรนด์บอลรูม ๑ หมายเลขโทรศัพท์ ๐๗๗ ๒๖๔ ๘๘๘, ๐๗๗ ๔๘๙ ๑๑๑

ทั้งนี้ องค์กรปกครองส่วนท้องถิ่นสามารถติดต่อสอบถามรายละเอียดเพิ่มเติมหรือขอรับเอกสารลงทะเบียนเข้าร่วมการประชุมได้ที่คณะที่ปรึกษาหรือทางเว็บไซต์ของสำนักงานคณะกรรมการการกระจายอำนาจให้แก่องค์กรปกครองส่วนท้องถิ่น (สำนักงาน ก.ก.ถ.) ที่ <http://www.odloc.go.th>

#### ขั้นตอนที่ ๒ การรับสมัครองค์กรปกครองส่วนท้องถิ่น

องค์กรปกครองส่วนท้องถิ่นที่ประสงค์จะสมัครเข้ารับการพิจารณาคัดเลือกรางวัลการบริหารจัดการที่ดีกรอกข้อมูลในแบบประเมินเกณฑ์ชี้วัดที่กำหนด (แบบประเมิน อปท. ๑/๒๕๕๙ สำหรับรางวัลประเภทโดดเด่นหรือแบบประเมิน อปท. ๒/๒๕๕๙ สำหรับรางวัลประเภททั่วไป**เพียงประเภทเดียว**) พร้อมแนบเอกสารหลักฐานประกอบการพิจารณาตามที่กำหนดไว้ในแบบประเมินเกณฑ์ชี้วัดให้ครบถ้วน และจัดส่งเอกสารแสดงคะแนนผลการประเมินมาตรฐานการปฏิบัติราชการขององค์กรปกครองส่วนท้องถิ่นด้านการบริหารจัดการประจำปี ๒๕๕๘ ที่กรมส่งเสริมการปกครองท้องถิ่นดำเนินการโดยผ่านคณะทำงานของจังหวัด (Core Team)

เมื่อกรอกข้อมูลในแบบประเมินเกณฑ์ชี้วัดเสร็จเรียบร้อยแล้ว ให้องค์กรปกครองส่วนท้องถิ่นจัดส่งแบบประเมิน ไฟล์ข้อมูลบันทึกแผ่น CD หรือ DVD พร้อมเอกสารหลักฐานประกอบมาทางไปรษณีย์เท่านั้นที่

ผู้ช่วยศาสตราจารย์ ดร.วีระศักดิ์ เครือเทพ  
คณะรัฐศาสตร์ จุฬาลงกรณ์มหาวิทยาลัย  
เลขที่ ๔๖ ถนนอังรีดูนังต์ แขวงวังใหม่ เขตปทุมวัน  
กรุงเทพฯ ๑๐๓๓๐

ทั้งนี้ การจัดส่งเอกสารใบสมัคร เอกสารประกอบต่างๆ พร้อมไฟล์ข้อมูล มีดังต่อไปนี้

- (๑) แบบประเมินเกณฑ์ชี้วัดสำหรับการคัดเลือกองค์กรปกครองส่วนท้องถิ่นที่มีการบริหารจัดการที่ดี ประจำปีงบประมาณ พ.ศ. ๒๕๕๙ ประเภทโดดเด่นหรือประเภททั่วไป (เพียงประเภทเดียว) (แบบประเมิน อปท. ๑/๒๕๕๙ หรือแบบประเมิน อปท. ๒/๒๕๕๙) ที่กรอกคะแนนการประเมินตนเอง (self-assessment) และลงนามรับรองโดยผู้บริหารขององค์กรปกครองส่วนท้องถิ่นเรียบร้อยแล้ว พร้อมกับจัดส่งไฟล์บันทึกข้อมูลในรูปแบบ Microsoft Word ลงแผ่น CD หรือ DVD
- (๒) เอกสารแจ้งคะแนนผลการปฏิบัติราชการขององค์กรปกครองส่วนท้องถิ่นประจำปี ๒๕๕๘ ด้านการบริหารจัดการ (ด้านที่ ๑)
- (๓) เอกสารหรือหลักฐานประกอบตามที่กำหนดในแบบประเมินเกณฑ์ชี้วัดในแต่ละข้อ คำถาม พร้อมกับจัดระบบและเรียงลำดับเอกสารตามเกณฑ์ชี้วัดแต่ละข้อ จัดทำสารบัญหรือดัชนีเอกสารตามลำดับข้อเกณฑ์ชี้วัด และคำอธิบายเพิ่มเติม (ถ้ามี)
- (๔) เอกสารโครงการนวัตกรรมท้องถิ่น รูปภาพประกอบ หรือเอกสารต่างๆ ที่เกี่ยวข้อง พร้อมจัดส่งไฟล์บันทึกข้อมูลในรูปแบบ Microsoft Word, PowerPoint, PDF หรือไฟล์รูปภาพประเภท JPEG, GIF, PNF, TIFF เป็นต้น ลงแผ่น CD หรือ DVD

เมื่อองค์กรปกครองส่วนท้องถิ่นได้รวบรวมเอกสาร หลักฐานประกอบ และไฟล์ข้อมูลบันทึกลงแผ่น CD หรือ DVD เรียบร้อยแล้ว ให้จัดส่งเอกสารและข้อมูลทั้งหมดมาทางไปรษณีย์ตามที่อยู่ข้างต้น โดยจะต้องดำเนินการให้เสร็จเรียบร้อยภายในวันศุกร์ที่ ๒๙ เมษายน ๒๕๕๙ (นับถึงวันที่ประทับตราไปรษณียากร)

ทั้งนี้ การจัดเตรียมเอกสาร ข้อมูล หรือหลักฐานประกอบเกณฑ์ชี้วัดการบริหารจัดการที่ดีด้านต่าง ๆ ที่ไม่ถูกต้อง ขาดความสมบูรณ์ ตกหล่น หรือไม่เรียบร้อย อาจเป็นสาเหตุทำให้องค์กรปกครองส่วนท้องถิ่นไม่ได้รับคะแนนการประเมินตามเกณฑ์ชี้วัดในข้อที่เกี่ยวข้อง และอาจส่งผลต่อการพิจารณาคัดเลือกองค์กรปกครองส่วนท้องถิ่นเพื่อเข้ารับการประเมินรางวัลในรอบสุดท้ายได้ ดังนั้นจึงขอความร่วมมือจากองค์กรปกครองส่วนท้องถิ่นในการจัดเตรียมเอกสารหลักฐานต่าง ๆ ให้สมบูรณ์และจัดเป็นหมวดหมู่ให้เรียบร้อยตั้งแต่ต้น

สำหรับองค์กรปกครองส่วนท้องถิ่นที่มีข้อสงสัยเกี่ยวกับวิธีการออกแบบประเมินเกณฑ์ชี้วัด การจัดเตรียมเอกสารหลักฐานประกอบ การจัดทำเอกสารโครงการนวัตกรรม หรือประสงค์จะขอรับเอกสารแบบประเมินเกณฑ์ชี้วัดสำหรับการคัดเลือกองค์กรปกครองส่วนท้องถิ่นที่มีการบริหารจัดการที่ดี ประจำปีงบประมาณ ๒๕๕๙ สามารถติดต่อได้ที่ ผู้ช่วยศาสตราจารย์ ดร.วีระศักดิ์ เครือเทพ หัวหน้าโครงการ หมายเลขโทรศัพท์/โทรสาร ๐-๒๒๑๘-๗๒๕๙ มือถือ ๐๘๑-๘๑๖-๗๔๗๕ หรือ Email: weerasak.k@chula.ac.th หรือนายชนนพงษ์ ปานพ่วงศรี เลขานุการโครงการ โทรศัพท์มือถือ ๐๘๑-๓๐๓-๓๙๐๙ หรือ Email: chonnupong.p@gmail.com

เมื่อคณะที่ปรึกษาได้รับเอกสารใบสมัครพร้อมเอกสาร หลักฐาน และข้อมูลประกอบเรียบร้อยแล้ว จะดำเนินการแจ้งยืนยันการได้รับเอกสารให้แก่บุคคลที่เป็นผู้ประสานงานขององค์กรปกครองส่วนท้องถิ่น รับทราบในทันที ทั้งนี้หากองค์กรปกครองส่วนท้องถิ่นมิได้รับการแจ้งยืนยันจากคณะที่ปรึกษาภายในเวลา ๗ วันทำการนับจากวันที่จัดส่งไปรษณีย์ ขอให้ติดต่อสอบถามคณะที่ปรึกษาโดยด่วนตามรายละเอียดข้างต้น

#### *ขั้นตอนที่ ๓ การประเมินคุณสมบัติขั้นต้นพร้อมตรวจประเมินเอกสารตามเกณฑ์ชี้วัด*

คณะที่ปรึกษาจะพิจารณาตรวจสอบข้อมูลเบื้องต้นขององค์กรปกครองส่วนท้องถิ่นที่สมัครเข้ารับการประเมินรางวัลการบริหารจัดการที่ดี โดยพิจารณาตรวจทานคะแนนการประเมินตามเกณฑ์ชี้วัดในแต่ละด้าน ความครบถ้วนของเอกสารหลักฐานประกอบ และข้อมูลโครงการนวัตกรรมท้องถิ่นที่องค์กรปกครองส่วนท้องถิ่นได้ให้คะแนนการประเมินตนเองในขั้นต้น พร้อมไฟล์บันทึกข้อมูลในรูปแบบ CD หรือ DVD

ต่อจากนั้น คณะที่ปรึกษาจะตรวจสอบข้อมูล หลักฐาน และเอกสารประกอบที่เกี่ยวข้องซึ่งองค์กรปกครองส่วนท้องถิ่นได้จัดส่งให้อย่างละเอียดถี่ถ้วน ในการนี้ คณะที่ปรึกษาอาจเรียกขอเอกสารหลักฐานประกอบเพิ่มเติมจากองค์กรปกครองส่วนท้องถิ่นได้ตามความจำเป็น จากนั้นจึงจะให้คะแนนการประเมินเอกสารตามเกณฑ์ชี้วัด จัดลำดับองค์กรปกครองส่วนท้องถิ่นตามผลคะแนนขั้นต้น และคัดเลือกองค์กรปกครองส่วนท้องถิ่นตามลำดับผลคะแนนจากมากไปน้อย เพื่อวางแผนการลงพื้นที่องค์กรปกครองส่วนท้องถิ่นสำหรับการตรวจประเมินในเชิงลึกต่อไป ทั้งนี้ การดำเนินการขั้นตอนดังกล่าวคาดว่าจะอยู่ระหว่างวันที่ ๒ ถึง ๓๑ พฤษภาคม ๒๕๕๙

#### *ขั้นตอนที่ ๔ การตรวจสอบและประเมินคุณสมบัติในเชิงลึก*

คณะที่ปรึกษาจะคัดเลือกองค์กรปกครองส่วนท้องถิ่นตามลำดับผลคะแนนการประเมินตามเกณฑ์ชี้วัด ทั้ง ๒ ประเภทรางวัล เพื่อลงพื้นที่สำหรับการตรวจสอบข้อมูลเชิงลึก โดยการตรวจในพื้นที่ที่จะพิจารณาจาก

(๑) ศูนย์ข้อมูลข่าวสารของทางราชการ การจัดระบบงานเพื่อรับแจ้งเรื่องราวร้องทุกข์และการดำเนินการแก้ไขปัญหาอันเป็นที่เดือดร้อนของประชาชน และการจัดพื้นที่บริเวณสำนักงานเพื่อให้บริการและอำนวยความสะดวกให้แก่ประชาชน

(๒) การสุ่มตรวจตามแนวทางการประเมินมาตรฐานการปฏิบัติราชการด้านการบริหารจัดการที่ดี (ด้านที่ ๑) ประจำปี ๒๕๕๘ ที่ประเมินโดยคณะทำงานของจังหวัด (Core Team)

(๓) การตรวจประเมินการบริหารจัดการที่ดี ซึ่งประกอบไปด้วยการประเมินความโปร่งใส การส่งเสริมการมีส่วนร่วมของประชาชน การปรับปรุงภารกิจและการลดขั้นตอนในการให้บริการสาธารณะ การจัดการอย่างมืออาชีพและคำนึงถึงความคุ้มค่าในการใช้ทรัพยากร ประสิทธิภาพและผลสัมฤทธิ์ในการให้บริการประชาชน และการสำรวจความพึงพอใจของประชาชนตามเกณฑ์ชี้วัดที่กำหนด โดยคณะที่ปรึกษาจะตรวจสอบข้อมูลเชิงลึกจากเอกสาร หลักฐาน รายงานผลการดำเนินงาน คุณภาพหรือประสิทธิภาพของการปฏิบัติงานหรือการให้บริการสาธารณะ และผลสำเร็จในการดำเนินงาน

(๔) การตรวจประเมินโครงการนวัตกรรมท้องถิ่น โดยจะพิจารณาจากเอกสารสรุปโครงการนวัตกรรม การบรรยายสรุป ข้อมูลหรือหลักฐานการดำเนินงาน การตรวจในพื้นที่ และการประเมินผลสำเร็จของงาน

ในขั้นตอนนี้ คณะที่ปรึกษาจะจัดส่งนักวิจัยเพื่อลงพื้นที่องค์กรปกครองส่วนท้องถิ่น โดยจะประสานนัดหมายเกี่ยวกับวันและเวลาในการตรวจประเมินในพื้นที่องค์กรปกครองส่วนท้องถิ่นเป็นรายแห่ง และคาดว่าจะดำเนินการลงพื้นที่ตรวจประเมินข้อมูลภาคสนามระหว่างวันที่ ๑ มิถุนายน ถึงวันศุกร์ที่ ๑๕ กรกฎาคม ๒๕๕๙ ในการนี้ คณะที่ปรึกษาอาจประสานนัดหมายการลงตรวจพื้นที่ในวันหยุดราชการได้ในกรณีที่จำเป็น โดยจะแจ้งให้แก่องค์กรปกครองส่วนท้องถิ่นทราบเป็นการล่วงหน้า

ทั้งนี้ คณะที่ปรึกษามีนโยบายในการตรวจประเมินรางวัลการบริหารจัดการที่ดีด้วยความสุจริตและโปร่งใส และการตรวจประเมินในทุกขั้นตอนนี้ดำเนินการโดยคณะนักวิจัยหลักเท่านั้น ในการนี้ คณะที่ปรึกษาจะแจ้งรายชื่อนักวิจัยหลักที่จะดำเนินการตรวจประเมินรางวัลในเชิงลึกให้แก่องค์กรปกครองส่วนท้องถิ่นได้ทราบเป็นการล่วงหน้า หากองค์กรปกครองส่วนท้องถิ่นได้รับการติดต่อจากบุคคลหรือคณะบุคคลใดๆ ที่มีใช้คณะนักวิจัยหลักโดยการกล่าวอ้างว่าจะสามารถกระทำการเพื่อให้ส่งผลการประเมินรางวัลได้นั้น ขอความร่วมมือจากองค์กรปกครองส่วนท้องถิ่นอย่าหลงเชื่อในการกระทำดังกล่าว และกรุณาแจ้งให้แก่คณะที่ปรึกษารับทราบในทันทีเพื่อกำหนดมาตรการป้องกันแก้ไขต่อไป

#### *ขั้นตอนที่ ๕ การเสนอรายชื่อองค์กรปกครองส่วนท้องถิ่นสำหรับเข้ารับการประเมินในรอบสุดท้าย*

เมื่อดำเนินการตรวจสอบข้อมูลขั้นต้น การตรวจประเมินเอกสารโดยละเอียด และการตรวจประเมินข้อมูลเชิงลึกจากพื้นที่องค์กรปกครองส่วนท้องถิ่นแล้วเสร็จ คณะที่ปรึกษาจะประมวลผลการตรวจทั้งหมดให้คะแนนการประเมินตามเกณฑ์ชี้วัด และนำเสนอรายชื่อองค์กรปกครองส่วนท้องถิ่นที่มีคุณสมบัติเหมาะสมตามลำดับผลคะแนนต่อคณะอนุกรรมการกำหนดหลักเกณฑ์การจัดสรรเงินอุดหนุนเพื่อใช้เป็นรางวัลสำหรับองค์กรปกครองส่วนท้องถิ่นภายในกลางเดือนกรกฎาคม ๒๕๕๙ เพื่อพิจารณาคัดเลือกให้คณะอนุกรรมการเฉพาะกิจจากส่วนกลางลงพื้นที่ตรวจประเมินรางวัลในรอบสุดท้าย

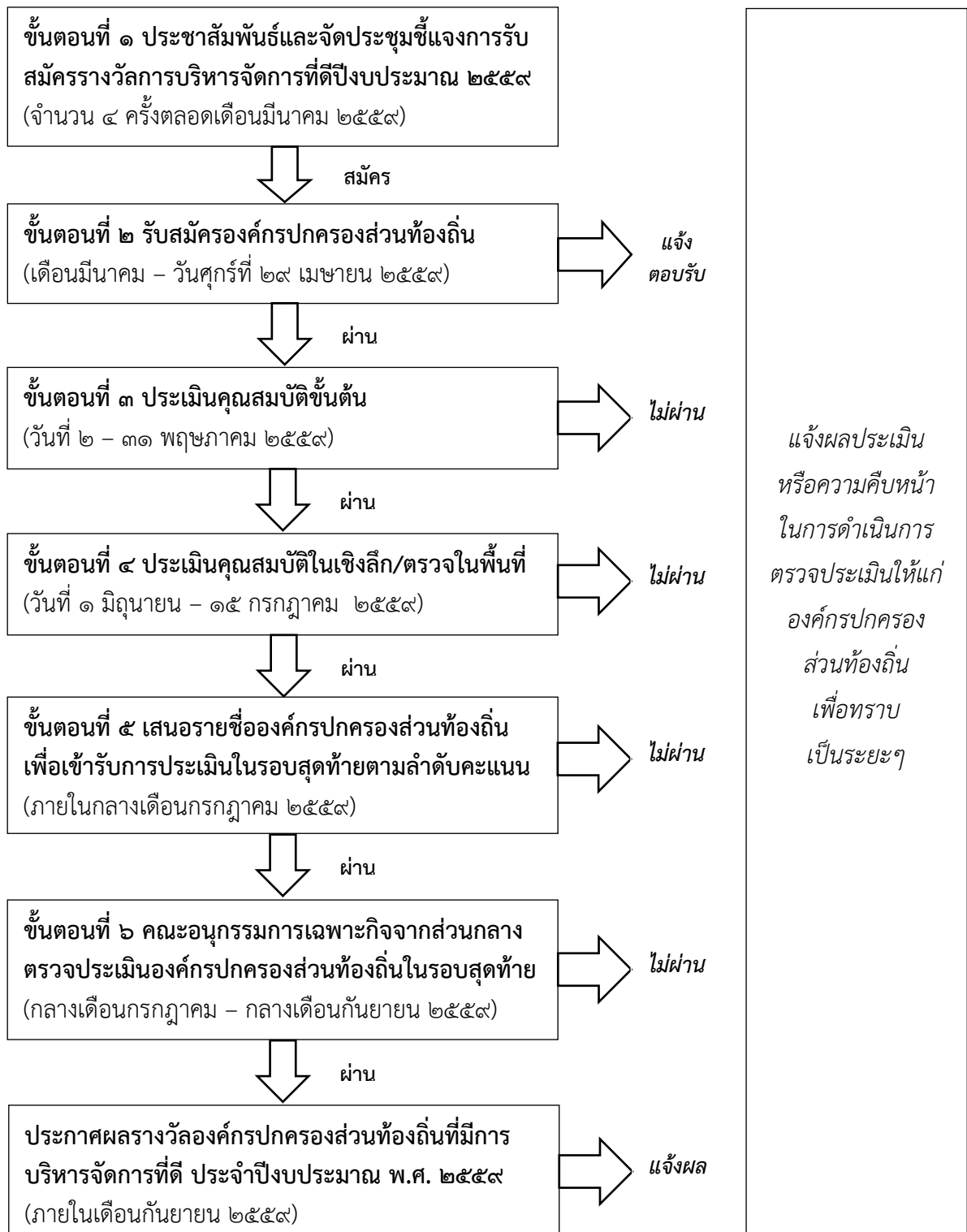
#### *ขั้นตอนที่ ๖ คณะอนุกรรมการเฉพาะกิจจากส่วนกลางพิจารณาตรวจประเมินในรอบสุดท้าย*

คณะอนุกรรมการเฉพาะกิจจากส่วนกลางดำเนินการลงพื้นที่ตรวจประเมินผลการปฏิบัติงานขององค์กรปกครองส่วนท้องถิ่นในขั้นสุดท้าย เพื่อคัดเลือกองค์กรปกครองส่วนท้องถิ่นที่มีการบริหารจัดการที่ดีประจำปีงบประมาณ พ.ศ. ๒๕๕๙ ตามประเภทรางวัลต่างๆ ซึ่งคาดว่าจะดำเนินการในช่วงกลางเดือนกรกฎาคมถึงกลางเดือนกันยายน พ.ศ. ๒๕๕๙ และจะสรุปผลคะแนนการประเมินรางวัลการบริหารจัดการที่ดีขององค์กรปกครองส่วนท้องถิ่นประจำปีงบประมาณ พ.ศ. ๒๕๕๙ ต่อไป

ในขั้นตอนนี้ คณะอนุกรรมการเฉพาะกิจจากส่วนกลางจะประเมินองค์กรปกครองส่วนท้องถิ่นจากสภาพพื้นฐานทั่วไป สภาพชุมชน สังคม และเศรษฐกิจ การบริหารจัดการ การจัดบริการสาธารณะ การส่งเสริมความโปร่งใสและการมีส่วนร่วมของประชาชน โครงการนวัตกรรมท้องถิ่น และจะนำข้อมูลการร้องเรียนและ/หรือผลการตรวจสอบจากสำนักงานการตรวจเงินแผ่นดิน (สตง.) สำนักงานคณะกรรมการป้องกันและปราบปรามการทุจริตแห่งชาติ (ป.ป.ช.) สำนักงานคณะกรรมการป้องกันและปราบปรามการทุจริตในภาครัฐ (ป.ป.ท.) และกรมส่งเสริมการปกครองท้องถิ่น ในประเด็นการทุจริต ความไม่โปร่งใส หรือข้อร้องเรียนต่าง ๆ ขององค์กรปกครองส่วนท้องถิ่นแต่ละแห่งมาพิจารณาประกอบ

สำหรับภาพรวมการดำเนินการตรวจประเมินรางวัลการบริหารจัดการที่ดีขององค์กรปกครองส่วนท้องถิ่นทั้ง ๖ ขั้นตอนหลักที่ได้นำเสนอข้างต้น สามารถสรุปได้ดังแผนภาพที่ ๑ ต่อไปนี้

แผนภาพที่ ๑ แสดงขั้นตอนหลักในการประเมินและคัดเลือกองค์กรปกครองส่วนท้องถิ่นเพื่อรับรางวัลการบริหารจัดการที่ดี ประจำปีงบประมาณ พ.ศ. ๒๕๕๙





## ๕. คำอธิบายเกณฑ์การประเมินและตัวชี้วัด

ภาพรวมของแนวทางการประเมินรางวัลพร้อมคำอธิบายเกณฑ์ชี้วัดของรางวัลการบริหารจัดการที่ดี ประเภทโดดเด่น และประเภททั่วไป ประจำปีงบประมาณ พ.ศ. ๒๕๕๙ มีรายละเอียดดังนี้

(๑) เกณฑ์การประเมินสำหรับรางวัลประเภทโดดเด่น ปรากฏในเอกสารแบบประเมินเกณฑ์ชี้วัด ประเภทโดดเด่น (แบบประเมิน อปท. ๑/๒๕๕๙) จำนวน ๔๙ หน้า พร้อมเอกสารประกอบ ๕ หน้า (รวม ๕๔ หน้า) การให้คะแนนการประเมินรางวัลประเภทโดดเด่นประกอบไปด้วย

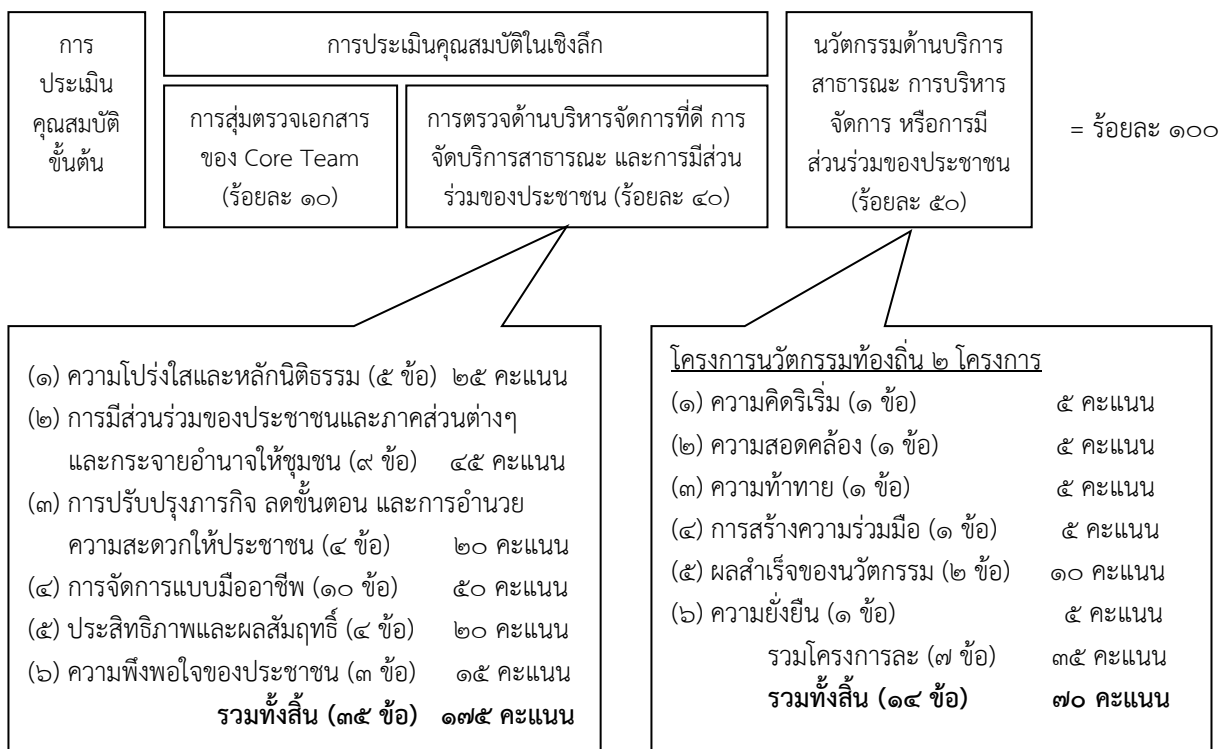
(๑.๑) การสุ่มตรวจตามเกณฑ์ประเมินของคณะทำงานจังหวัด (Core Team) สัดส่วนร้อยละ ๑๐ ซึ่งคณะที่ปรึกษาจะดำเนินการตรวจประเมินในพื้นที่องค์กรปกครองส่วนท้องถิ่น

(๑.๒) เกณฑ์ชี้วัดด้านการบริหารจัดการจัดการที่ดี การสร้างความโปร่งใส การจัดบริการ สาธารณะ การมีส่วนร่วมของประชาชน การลดขั้นตอน การปรับปรุงภารกิจ และการอำนวยความสะดวก ให้แก่ประชาชน การบริหารจัดการอย่างมืออาชีพ ประสิทธิภาพและผลสัมฤทธิ์ในการให้บริการประชาชน และความพึงพอใจของประชาชน จำนวน ๓๕ ข้อเกณฑ์ชี้วัด รวม ๑๗๕ คะแนน และจะปรับสัดส่วนคะแนนให้ เท่ากับร้อยละ ๔๐

(๑.๓) เกณฑ์ชี้วัดโครงการนวัตกรรมท้องถิ่นจำนวน ๒ โครงการ จำนวนเกณฑ์ชี้วัด ๑๔ ข้อ รวม ๗๐ คะแนน และจะปรับสัดส่วนคะแนนให้เท่ากับร้อยละ ๕๐

ภาพรวมของเกณฑ์ชี้วัดในประเด็นต่าง ๆ และสัดส่วนน้ำหนักคะแนนแสดงดังแผนภาพที่ ๒ ต่อไปนี้

### แผนภาพที่ ๒ แสดงภาพรวมเกณฑ์การประเมินและตัวชี้วัดสำหรับรางวัลประเภทโดดเด่น



(๒) เกณฑ์การประเมินสำหรับรางวัลประเภททั่วไป ปรากฏในเอกสารแบบประเมินเกณฑ์ชี้วัดประเภททั่วไป (แบบประเมิน อปท. ๒/๒๕๕๙) จำนวน ๓๔ หน้า พร้อมเอกสารประกอบ ๕ หน้า (รวม ๓๙ หน้า) การให้คะแนนการประเมินรางวัลประเภททั่วไปประกอบไปด้วย

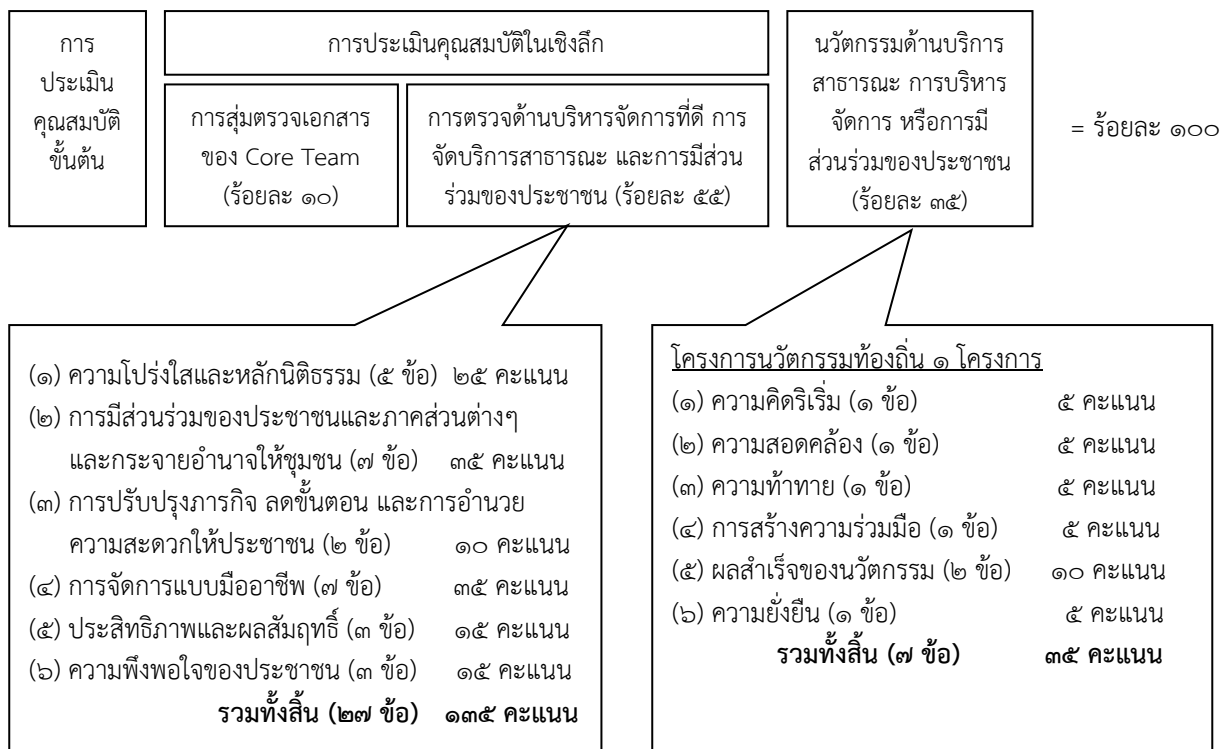
(๒.๑) การสุ่มตรวจตามเกณฑ์ประเมินของคณะทำงานจังหวัด (Core Team) สัดส่วนร้อยละ ๑๐ ซึ่งคณะที่ปรึกษาจะดำเนินการตรวจประเมินในพื้นที่องค์กรปกครองส่วนท้องถิ่น

(๒.๒) เกณฑ์ชี้วัดด้านการบริหารจัดการที่ดี การสร้างความโปร่งใส การจัดบริการสาธารณะ การมีส่วนร่วมของประชาชน การลดขั้นตอน การปรับปรุงภารกิจ และการอำนวยความสะดวกให้แก่ประชาชน การบริหารจัดการอย่างมืออาชีพ ประสิทธิภาพและผลสัมฤทธิ์ในการให้บริการประชาชน และความพึงพอใจของประชาชน จำนวน ๒๗ ข้อเกณฑ์ชี้วัด รวม ๑๓๕ คะแนน และจะปรับสัดส่วนคะแนนให้เท่ากับร้อยละ ๕๕

(๒.๓) เกณฑ์ชี้วัดโครงการนวัตกรรมท้องถิ่นจำนวน ๑ โครงการ จำนวนเกณฑ์ชี้วัด ๗ ข้อ รวม ๓๕ คะแนน โดยจะกำหนดสัดส่วนคะแนนให้เท่ากับร้อยละ ๓๕

ภาพรวมของเกณฑ์ชี้วัดในประเด็นต่าง ๆ และสัดส่วนน้ำหนักคะแนนแสดงดังแผนภาพที่ ๓ ต่อไปนี้

**แผนภาพที่ ๓ แสดงภาพรวมเกณฑ์การประเมินและตัวชี้วัดสำหรับรางวัลประเภททั่วไป**



คำอธิบายการกรอกข้อมูลตามแบบประเมินเกณฑ์ชี้วัด (แบบประเมิน อปท. ๑/๒๕๕๙ สำหรับรางวัลประเภทโดดเด่น และแบบประเมิน อปท. ๒/๒๕๕๙ สำหรับรางวัลประเภททั่วไป) มีรายละเอียดดังต่อไปนี้

(๑) ข้อมูลส่วนที่ ๑ เป็นข้อมูลทั่วไปขององค์กรปกครองส่วนท้องถิ่นที่ประสงค์จะสมัครเข้ารับการประเมินรางวัล โปรตรอกข้อมูลในส่วนนี้ให้เรียบร้อย โดยใช้ข้อมูลพื้นฐานขององค์กรปกครองส่วนท้องถิ่น ข้อมูลบุคลากรท้องถิ่น ข้อมูลรายรับจริงและรายจ่ายจริงขององค์กรปกครองส่วนท้องถิ่นในปีงบประมาณ พ.ศ. ๒๕๕๘ และข้อมูลผลประเมินการปฏิบัติราชการขององค์กรปกครองส่วนท้องถิ่นด้านการบริหารจัดการ ปีงบประมาณ พ.ศ. ๒๕๕๘ ที่ประเมินโดยคณะทำงานของจังหวัด (Core Team) พร้อมแนบหลักฐานสำเนาเอกสารแจ้งคะแนนผลการปฏิบัติราชการที่ประเมินโดยคณะทำงานของจังหวัด และกรอกคะแนนการประเมินตนเอง (self-assessment) ตามเกณฑ์ชี้วัดการบริหารจัดการที่ดีให้ครบถ้วน

สำหรับองค์กรปกครองส่วนท้องถิ่นที่ไม่สามารถจัดทำงบประมาณรายจ่ายจริงจำแนกตามแผนงานได้ (ข้อ ๓) ในข้อมูลส่วนที่ ๑ ให้กรอกข้อมูลงบประมาณรายจ่ายจริงจำแนกตามหมวดรายจ่ายในข้อ ๘ แทน

(๒) ข้อมูลส่วนที่ ๒ เป็นข้อมูลเกี่ยวกับการประเมินความโปร่งใสและการยึดถือกฎหมายในการปฏิบัติงานขององค์กรปกครองส่วนท้องถิ่น ดังมีรายละเอียดต่อไปนี้

ก) ข้อ ๒.๑ และ ๒.๒ เป็นการพิจารณาว่าองค์กรปกครองส่วนท้องถิ่นดำเนินการจัดทำและเผยแพร่ข้อมูลที่สำคัญให้แก่ประชาชนและภาคส่วนต่างๆ ได้รับทราบโดยผ่านช่องทางใด (ข้อ ๒.๑) และจัดให้มีข้อมูลสำคัญประเภทใดเผยแพร่ให้แก่ประชาชน (ข้อ ๒.๒) ในการจัดเตรียมเอกสารประกอบเกณฑ์ชี้วัดทั้ง ๒ ข้อดังกล่าว องค์กรปกครองส่วนท้องถิ่นจะต้องจัดเตรียมประกาศ คำสั่ง ระเบียบ ภาพถ่าย หรือตัวอย่างสำเนาข้อมูลที่มีการเผยแพร่ผ่านช่องทางต่าง ๆ ประกอบการให้คะแนนอย่างชัดเจน

ข) ข้อ ๒.๓ เป็นการพิจารณาว่าองค์กรปกครองส่วนท้องถิ่นเสริมสร้างความโปร่งใสในกระบวนการจัดซื้อจัดจ้างโดยการเปิดโอกาสและสนับสนุนให้ภาคประชาชนเข้ามีส่วนร่วมหรือไม่ ซึ่งการให้คะแนนในข้อนี้จะพิจารณาจากคำสั่งแต่งตั้งคณะกรรมการจัดซื้อจัดจ้างขององค์กรปกครองส่วนท้องถิ่นที่มีภาคประชาชนเข้าร่วมเป็นคณะกรรมการ เอกสารและโครงการจัดอบรมให้ความรู้แก่ภาคประชาชนเกี่ยวกับกระบวนการหรือวิธีการจัดซื้อจัดจ้างที่เหมาะสมตามระเบียบของทางราชการ หรือมีการกำหนดแนวปฏิบัติที่เหมาะสมและมีความโปร่งใสในกระบวนการจัดซื้อจัดจ้าง เป็นต้น

ค) ข้อ ๒.๔ เป็นการพิจารณาว่าองค์กรปกครองส่วนท้องถิ่นได้ดำเนินโครงการเพื่อส่งเสริมความโปร่งใสหรือไม่ อาทิ การรณรงค์ป้องกันการทุจริตประพฤติมิชอบ การอบรมให้ความรู้ประชาชนเกี่ยวกับ พ.ร.บ.ข้อมูลข่าวสารของทางราชการ พ.ศ. ๒๕๔๐ การตรวจสอบ อปท. โดยภาคประชาชน (People's audit) หรือการทำประชาคมตีหรือประชาพิจารณ์ในโครงการพัฒนาที่สำคัญของ อปท. เป็นต้น ในการพิจารณาให้คะแนนตามเกณฑ์ชี้วัดนี้ องค์กรปกครองส่วนท้องถิ่นจะต้องแสดงเอกสารโครงการหรือการดำเนินงานที่จัดขึ้นในระหว่างปีงบประมาณ ๒๕๕๘ อย่างชัดเจน และต้องเป็นโครงการที่ไม่ซ้ำประเภทกับโครงการหรือกิจกรรมในข้อ ๒.๑, ๒.๒, ๒.๓ หรือ ๒.๕

ง) ข้อ ๒.๕ เป็นการพิจารณาว่าองค์กรปกครองส่วนท้องถิ่นให้ความสำคัญกับการดำเนินการทางนิติบัญญัติและการบังคับใช้กฎหมายตามที่ได้ให้อำนาจแก่องค์กรปกครองส่วนท้องถิ่นมากน้อยเพียงใด อาทิ การตราข้อบัญญัติ/เทศบัญญัติที่ริเริ่มโดยภาคประชาชน มีการจัดทำคู่มือการปฏิบัติงานตามกฎหมายที่ให้อำนาจแก่องค์กรปกครองส่วนท้องถิ่นเพื่อให้ปฏิบัติงานได้อย่างถูกต้องและเป็นธรรม หรือมีการจัดอบรมทาง

กฎหมายเพื่อให้เกิดความเข้าใจและการปฏิบัติตามอย่างถูกต้องสำหรับประชาชน สมาชิกสภาท้องถิ่นและบุคลากรท้องถิ่น และไม่มีข้อร้องเรียนเกี่ยวกับการปฏิบัติของ อบท. หรือของบุคลากรที่เข้าลักษณะละเมิดหรือไม่ปฏิบัติตามกฎหมายหรือมีการกระทำที่ละเมิดสิทธิเสรีภาพของประชาชน เป็นต้น โดยองค์กรปกครองส่วนท้องถิ่นจะต้องแสดงเอกสารหรือหลักฐานว่ามีการดำเนินการตราข้อบัญญัติหรือเทศบัญญัติ การจัดทำคู่มือการปฏิบัติราชการ หรือการจัดอบรมต่าง ๆ ขึ้นในระหว่างปีงบประมาณ ๒๕๕๘ ส่วนในกรณีของข้อร้องเรียนจะต้องมีหนังสือรับรองจากผู้กำกับดูแล (ผู้ว่าราชการจังหวัดหรือนายอำเภอ) ประกอบการพิจารณาให้คะแนน

(๓) ข้อมูลส่วนที่ ๓ การมีส่วนร่วมของประชาชนและภาคส่วนต่างๆ และการกระจายอำนาจให้ชุมชนจัดการตนเอง ดังมีรายละเอียดตามเกณฑ์ประเมินชี้วัดต่อไปนี้

ก) ข้อ ๓.๑, ๓.๒ (สำหรับเทศบาลหรือ อบต.), ๓.๓ (สำหรับ อบจ. เท่านั้น) และ ๓.๔ (เฉพาะรางวัลประเภทโดดเด่น) เป็นการสอบถามการดำเนินการขององค์กรปกครองส่วนท้องถิ่นในการส่งเสริมการมีส่วนร่วมของประชาชนในการจัดทำแผนพัฒนาท้องถิ่น การกำหนดวิสัยทัศน์การพัฒนาชุมชนท้องถิ่น (เฉพาะรางวัลประเภทโดดเด่น) หรือไม่ ในการพิจารณาคะแนนด้านนี้ องค์กรปกครองส่วนท้องถิ่นจะต้องระบุจำนวนและสัดส่วนร้อยละของประชาชนที่เข้าร่วมประชุมประชาคม (หรือจำนวนองค์กรปกครองส่วนท้องถิ่นในกรณีของการประชุมประสานแผนพัฒนาจังหวัดของ อบจ.) และสามารถระบุสัดส่วนร้อยละของโครงการจากแผนชุมชนหรือจากที่ประชุมประชาคมที่นำไปบรรจุในแผนพัฒนาท้องถิ่นและได้รับการจัดสรรงบประมาณให้สำหรับการดำเนินการ เป็นต้น โดยจะต้องมีตารางสรุปข้อมูลจำนวนโครงการในภาพรวมจากแผนชุมชนแผนพัฒนาท้องถิ่น และข้อบัญญัติ/เทศบัญญัติงบประมาณรายจ่ายปี ๒๕๕๘ แสดงประกอบอย่างชัดเจน

สำหรับรางวัลประเภทโดดเด่น องค์กรปกครองส่วนท้องถิ่นจะต้องวิเคราะห์และแสดงให้เห็นได้ว่าวิสัยทัศน์การพัฒนาท้องถิ่นได้รับการจัดทำขึ้นอย่างไร ผ่านกระบวนการการมีส่วนร่วมของประชาชนหรือผู้มีส่วนได้ส่วนเสียหรือไม่ สอดคล้องกับบริบทหรือสภาพปัญหาเร่งด่วนของชุมชนมากน้อยเพียงใด และมีการกำหนดมาตรการหรือโครงการรองรับเพื่อการบรรลุเป้าหมายวิสัยทัศน์ที่กำหนดไว้หรือไม่ (ข้อ ๓.๔) เป็นต้น

ข) ข้อ ๓.๕ และ ๓.๖ สำหรับรางวัลประเภทโดดเด่นหรือข้อ ๓.๔ และ ๓.๕ สำหรับรางวัลประเภททั่วไป เป็นการพิจารณาว่าองค์กรปกครองส่วนท้องถิ่นดำเนินการส่งเสริมการมีส่วนร่วมของประชาชนในการจัดสรรงบประมาณรายจ่ายประจำปี ๒๕๕๘ มีการเปิดเผยข้อมูลข่าวสารเกี่ยวกับการจัดสรรงบประมาณขององค์กรปกครองส่วนท้องถิ่น และส่งเสริมการมีส่วนร่วมของประชาชนในการตรวจสอบติดตามผลการปฏิบัติงาน ปัญหาข้อร้องเรียน หรือการใช้จ่ายงบประมาณท้องถิ่นอย่างไร ในการนี้ องค์กรปกครองส่วนท้องถิ่นจะต้องแสดงเอกสารหรือหลักฐานที่เกี่ยวข้อง คำสั่งแต่งตั้ง รายงานการประชุม รายงานการติดตามประเมินผลการทำงาน เป็นต้น ประกอบการพิจารณาให้คะแนนตามเกณฑ์ชี้วัด

ค) ข้อ ๓.๗, ๓.๘ และ ๓.๙ สำหรับรางวัลประเภทโดดเด่นหรือข้อ ๓.๖ และ ๓.๗ สำหรับรางวัลประเภททั่วไป เกณฑ์ประเมินในด้านนี้คือการพิจารณาว่าองค์กรปกครองส่วนท้องถิ่นดำเนินการร่วมกับองค์กรปกครองส่วนท้องถิ่นอื่นๆ หรือส่วนราชการอื่นในการจัดบริการสาธารณะหรือดูแลแก้ไขปัญหาให้ประชาชนหรือไม่ โดยจะต้องมิใช่การดำเนินงานจัดกิจกรรมทั่วไปตามประเพณี ศาสนา วัฒนธรรม หรือรัฐพิธี เป็นต้น และต้องแสดงหลักฐานความร่วมมือในการดำเนินงาน กิจกรรมที่มีการดำเนินการร่วมกัน และผลลัพธ์

จากความร่วมมือที่ชัดเจนในปีงบประมาณ ๒๕๕๘ ทั้งนี้โครงการตามเกณฑ์ชีวิตทั้ง ๒ ข้อนี้จะต้องไม่ซ้ำประเภทกิจกรรมความร่วมมือระหว่างกัน และสำหรับรางวัลประเภทโดดเด่น จะมีการพิจารณาเพิ่มเติมว่าองค์กรปกครองส่วนท้องถิ่นมีการดำเนินงานในลักษณะความร่วมมือแบบประจักษ์ (อปท. ภาคเอกชน และภาคประชาชน) เพื่อส่งเสริมการจัดบริการสาธารณะ การพัฒนาคุณภาพชีวิตของประชาชน การลดความเหลื่อมล้ำ หรือการส่งเสริมขีดความสามารถในการแข่งขันหรือไม่ (ข้อ ๓.๙ สำหรับรางวัลประเภทโดดเด่น)

ง) ข้อ ๓.๑๐ สำหรับรางวัลประเภทโดดเด่นหรือข้อ ๓.๘ สำหรับรางวัลประเภททั่วไป คือการพิจารณาว่าองค์กรปกครองส่วนท้องถิ่นมีการกิจ/กิจกรรม/โครงการที่ได้มอบหมายให้ภาคชุมชนหรือองค์กรประชาสังคมในพื้นที่เป็นผู้ดำเนินการแทน เพื่อให้สามารถแก้ไขปัญหาหรือเพื่อจัดบริการสาธารณะที่มีประสิทธิภาพประสิทธิผลเพิ่มสูงขึ้นหรือไม่ อาทิ การจัดระเบียบชุมชน การป้องกันและบรรเทาสาธารณภัย การจัดการศึกษา การสาธารณสุข บริการทางสังคมและผู้ด้อยโอกาส การจัดการด้านสิ่งแวดล้อมและทรัพยากรธรรมชาติ การจัดการสาธารณสุขปศุสัตว์ สาธารณูปการ เป็นต้น ทั้งนี้โครงการดังกล่าว**ต้องมี**งานตามประเพณี วัฒนธรรม ศาสนา รัฐพิธี การจัดงานประกวดแข่งขัน หรือกิจกรรมใดๆ ที่จัดขึ้นเฉพาะกิจ และจะต้องแสดงเอกสารข้อมูลเกี่ยวกับโครงการหรือกิจกรรมที่ได้มอบหมายให้ภาคประชาชนดำเนินการแทน อาทิ เอกสารโครงการ คำสั่งแต่งตั้งคณะกรรมการภาคประชาสังคม ขอบเขตการดำเนินงานหรือความรับผิดชอบ เหตุผลความจำเป็นที่มอบหมายให้ภาคชุมชนดำเนินการแทน การสนับสนุนจาก อปท. และการรายงานผลการดำเนินงานของภาคประชาสังคมในปีงบประมาณ ๒๕๕๘ เป็นต้น

(๔) ข้อมูลส่วนที่ ๔ การปรับปรุงภารกิจ การลดขั้นตอน และอำนวยความสะดวกให้ประชาชน เป็นการพิจารณาว่าองค์กรปกครองส่วนท้องถิ่นดำเนินการปรับลดขั้นตอนในการให้บริการประชาชน จัดทำคู่มือตรวจสอบเอกสาร/คำขอ และแจ้งผลให้ประชาชนตามเวลาและขั้นตอนที่กำหนดใน พ.ร.บ. การอำนวยความสะดวกในการพิจารณาอนุญาตของทางราชการ พ.ศ. ๒๕๕๘ พัฒนาระบบบริหารจัดการหรือนำเทคนิคการจัดการสมัยใหม่มาใช้ในการอำนวยความสะดวกในการให้บริการแก่ประชาชนมากขึ้นเพียงใด และในกรณีของรางวัลประเภทโดดเด่น จะมีการพิจารณาเพิ่มเติมว่าองค์กรปกครองส่วนท้องถิ่นได้จัดให้มีระบบบริการแบบเบ็ดเสร็จ (One-stop service) หรือการปรับปรุงทบทวนภารกิจที่ได้ดำเนินการ เพื่อให้สามารถบริการประชาชนได้อย่างมีประสิทธิภาพหรือประสิทธิผลสูงขึ้นหรือไม่

ในการประเมินคะแนนตามเกณฑ์ชีวิตด้านนี้ องค์กรปกครองส่วนท้องถิ่นต้องเลือกนำเสนอระบบงานหรือภารกิจหลักที่มีการปรับปรุงหรือลดขั้นตอนเพียง ๑ ระบบ/ภารกิจ เพื่อป้องกันมิให้เกิดความได้เปรียบเสียเปรียบระหว่างองค์กรขนาดเล็กและองค์กรขนาดใหญ่ที่มีระบบงาน งบประมาณ หรือศักยภาพในการบริหารจัดการแตกต่างกัน โดยจะต้องแสดงหลักฐานหรือเอกสารการจัดทำระบบ One-stop service การปรับปรุงหรือลดขั้นตอน/ภารกิจที่เกิดขึ้นระหว่างปีงบประมาณ ๒๕๕๘ และผลลัพธ์ที่ได้รับอย่างชัดเจน อาทิ การเปรียบเทียบขั้นตอนการให้บริการก่อนและหลัง การวิเคราะห์ทางเลือกที่เหมาะสมในการปรับปรุงทบทวนหรือภารกิจ คู่มือการให้บริการประชาชน โครงการหรือกิจกรรมที่ดำเนินการเพื่ออำนวยความสะดวกให้ประชาชน หรือรายงานเปรียบเทียบเป้าหมายกับผลที่ได้รับจากการอำนวยความสะดวกให้ประชาชน เป็นต้น

(๕) ข้อมูลส่วนที่ ๕ การบริหารจัดการอย่างมีอาชีพและความคุ้มค่าในการใช้ทรัพยากร เป็นการพิจารณาประสิทธิภาพและประสิทธิผลในการบริหารจัดการขององค์กรปกครองส่วนท้องถิ่น การลงทุนและการใช้ทรัพยากรทางการเงินการคลัง การบริหารงานบุคคล การพัฒนาศักยภาพของบุคลากร และระบบควบคุมภายใน และสำหรับรางวัลประเภทโดดเด่นจะมีขอบเขตการประเมินรวมถึงการพัฒนารายได้ท้องถิ่นและการบริหารงานบุคคลตามระบบคุณธรรม (merit system) เพิ่มขึ้นอีกจำนวน ๒ เกณฑ์ชีวิต

ก) ข้อ ๕.๑, ๕.๒, ๕.๓ และ ๕.๔ เป็นการพิจารณาว่าองค์กรปกครองส่วนท้องถิ่นมีระบบการบริหารงานคลังและการตัดสินใจเกี่ยวกับการใช้ทรัพยากรทางการเงินการคลังให้เกิดประโยชน์หรือความคุ้มค่าหรือไม่ โดยเฉพาะการวิเคราะห์โครงการลงทุนหรือโครงการพัฒนา (ไม่ใช่งานประจำ) ที่สามารถแสดงให้เห็นอย่างเป็นระบบเกี่ยวกับการประเมินประโยชน์และผลดี หรือผลเสียหรือข้อจำกัดของการลงทุน ภาระค่าใช้จ่ายในการลงทุน การบริหารโครงการ และค่าซ่อมบำรุง การพิจารณาเทียบกับประโยชน์ที่คาดว่าจะได้รับพร้อมการระบุดูกลุ่มเป้าหมายที่ชัดเจน อัตราผลตอบแทนในเชิงสังคม เศรษฐกิจ หรือการเงิน ฯลฯ (ข้อ ๕.๑)

ในกรณีที่มีการก่องหนี่เพื่อการลงทุนระยะยาว (ข้อ ๕.๒) จะเป็นการประเมินว่าองค์กรปกครองส่วนท้องถิ่นมีการตัดสินใจกู้เงินอย่างเป็นระบบและมีเหตุมีผล โดยการประเมินขีดความสามารถในการชำระหนี้หรือมีการดำเนินการก่องหนี่อย่างเปิดเผยต่อประชาชนหรือไม่ โดยจะต้องแนบเอกสารหรือหลักฐานการศึกษาวิเคราะห์โครงการลงทุน เอกสารประเมินขีดความสามารถในการชำระหนี้ระยะยาว เอกสารการขออนุมัติก่องหนี่ระยะยาว และการตัดสินใจขององค์กรปกครองส่วนท้องถิ่นเกี่ยวกับการก่องหนี่ เป็นต้น

ส่วนองค์กรปกครองส่วนท้องถิ่นที่มีได้มีการก่องหนี่ระยะยาวในปีงบประมาณ ๒๕๕๘ (ข้อ ๕.๓) จะเป็นการพิจารณาว่ามีการดำเนินการรักษาวินัยทางการเงินการคลังโดยการจัดทำและติดตามผลรายรับและรายจ่าย แผนการจัดซื้อจัดจ้าง การจัดทำงบแสดงฐานะทางการเงิน การตั้งงบประมาณที่ถูกต้องตามระเบียบปฏิบัติ หรือมีการวิเคราะห์ติดตามฐานะทางการเงินการคลังขององค์กรเป็นประจำหรือไม่ อาทิ การวิเคราะห์แนวโน้มรายรับและรายจ่ายของ อปท. การวิเคราะห์แนวนอน การวิเคราะห์แนวตั้ง การวิเคราะห์อัตราส่วนทางการเงิน พร้อมข้อเสนอแนะเสนอต่อผู้บริหาร อปท. เป็นต้น

ข้อ ๕.๔ เป็นการพิจารณาการดำเนินการขององค์กรปกครองส่วนท้องถิ่นเพื่อมุ่งรักษาวินัยทางการเงินการคลัง โดยการประเมินขนาดของรายจ่ายด้านบุคลากรท้องถิ่น การควบคุมภาระรายจ่ายและรายจ่ายเพื่อการลงทุน ระดับเงินสะสม และภาระหนี้ระยะยาวขององค์กรปกครองส่วนท้องถิ่นที่ไม่เกินกว่าเกณฑ์ที่กำหนดตามกฎหมายหรือมาตรฐานสากล การจ่ายเงินประโยชน์ตอบแทนพิเศษ (เงินโบนัส) และการจ่ายเงินอุดหนุนแก่ส่วนราชการ เป็นต้น ในการนี้ องค์กรปกครองส่วนท้องถิ่นจะต้องแสดงเอกสารหรือหลักฐานว่ามีการดำเนินการสอดคล้องกับเกณฑ์ชีวิต อาทิ เอกสารแสดงสัดส่วนรายจ่ายด้านบุคลากร ขนาดของรายจ่ายเพื่อการลงทุนต่องบประมาณรายจ่ายรวม ขนาดของเงินสะสมและภาระหนี้ (ถ้ามี) ณ วันสิ้นปีงบประมาณ ๒๕๕๘ เอกสารฎีกาเบิกจ่ายเงินประโยชน์ตอบแทนอื่นเป็นกรณีพิเศษ (เงินโบนัส) หรือเอกสารแสดงสัดส่วนและขนาดรายจ่ายเงินอุดหนุนแก่ส่วนราชการ เป็นต้น

ข) สำหรับองค์กรปกครองส่วนท้องถิ่นที่ได้รับการประเมินรางวัลประเภทโดดเด่นจะได้รับการประเมินตัวชี้วัดเกี่ยวกับมาตรการพัฒนารายได้ขององค์กรปกครองส่วนท้องถิ่นในลักษณะต่างๆ (ข้อ ๕.๕) อาทิ

การปรับปรุงข้อมูลแผนที่ภาษีให้เป็นปัจจุบัน โดยการออกสำรวจพื้นที่อย่างสม่ำเสมอ การปรับปรุง/ทบทวน อัตราค่าบริการ ค่าธรรมเนียม หรือการประเมินค่าเช่ารายปี/ค่าเช่ามาตรฐานสำหรับการจัดเก็บภาษีโรงเรือน และที่ดินในระหว่างปีงบประมาณ ๒๕๕๘ การพัฒนาสัดส่วนรายได้จากภาษีท้องถิ่นและรายได้ที่จัดเก็บเองต่อ รายได้รวม การจัดเก็บค่าบริการหรือค่าธรรมเนียมประเภทใหม่ๆ การเพิ่มอัตราผลตอบแทนจากการลงทุนใน กิจการเชิงพาณิชย์ หรือมีการประชุมหารือกับประชาชนเกี่ยวกับการพัฒนารายได้/การจัดเก็บภาษีที่มีผลต่อ การเพิ่มขึ้นของรายได้ท้องถิ่นโดยรวม เป็นต้น ทั้งนี้ องค์กรปกครองส่วนท้องถิ่นจะต้องแนบเอกสาร ประกอบการดำเนินการและผลลัพธ์ที่มีต่อการจัดเก็บรายได้ในปีงบประมาณ ๒๕๕๘ อย่างชัดเจน

ค) ด้านการบริหารงานบุคคล เป็นการพิจารณาถึงกระบวนการบริหารงานบุคคลท้องถิ่นว่ามีการ จัดทำข้อตกลงการปฏิบัติราชการอย่างไร และมีการติดตามผลการปฏิบัติราชการอย่างสม่ำเสมอหรือไม่ องค์กรปกครองส่วนท้องถิ่นมีมาตรการพัฒนาศักยภาพของบุคลากรท้องถิ่นเช่นใด มีการจัดทำเส้นทางสาย อาชีพ (career path) ในตำแหน่งงานหลักขององค์กรหรือไม่ เป็นต้น

สำหรับการประเมินรางวัลประเภทโดดเด่น จะมีเกณฑ์ชี้วัดเพิ่มเติมเกี่ยวกับการนำความรู้ที่ ได้รับจากการฝึกอบรมจากหน่วยงานภายนอกมาประยุกต์ใช้ภายในองค์กรปกครองส่วนท้องถิ่นให้เกิดผลเป็น รูปธรรม และเกณฑ์ชี้วัดเกี่ยวกับการบริหารงานบุคคลท้องถิ่นตามหลักคุณธรรม (merit system) ในด้านการ จัดทำแผนอัตรากำลัง การบรรจุแต่งตั้งตามกรอบอัตรากำลัง การเรียกบรรจุบุคลากร การจัดทำระบบ ประเมินผลการปฏิบัติงานแบบรอบด้าน (การประเมิน ๓๖๐ องศา) หรือการไม่มีข้อร้องเรียนเกี่ยวกับการ ปฏิบัติที่ไม่ถูกต้องตามระเบียบหรือมีการเลือกปฏิบัติในการบริหารบุคคลท้องถิ่น เป็นต้น

ในการนี้ องค์กรปกครองส่วนท้องถิ่นจะต้องแสดงเอกสารหลักฐานการดำเนินการเกี่ยวกับการ บริหารและการพัฒนาบุคลากรท้องถิ่นต่างๆ ที่จัดทำขึ้นหรือใช้บังคับในปีงบประมาณ ๒๕๕๘ เอกสาร เส้นทางสายอาชีพ และเอกสารต่างๆ ที่เกี่ยวข้อง และในส่วนของข้อร้องเรียนเกี่ยวกับการบริหารงานบุคคล ท้องถิ่น จะต้องมีการรับรองจากผู้กำกับดูแล (ผู้ว่าราชการจังหวัดหรือนายอำเภอ) ว่าองค์กรปกครองส่วน ท้องถิ่นไม่มีข้อร้องเรียนในกรณีต่าง ๆ ดังกล่าวในปีงบประมาณ ๒๕๕๘

ง) ด้านการควบคุมภายใน เป็นการพิจารณาว่าองค์กรปกครองส่วนท้องถิ่นจัดทำระบบ ควบคุมภายในสำหรับการใช้งานในวัสดุ อุปกรณ์ เครื่องมือ หรือครุภัณฑ์ที่สำคัญขององค์กรหรือไม่ และมีการ จัดทำแผนและการตรวจติดตามการปฏิบัติตามแผนควบคุมภายในตามแนวทางของคณะกรรมการตรวจเงิน แผ่นดินหรือไม่ ในการนี้ องค์กรปกครองส่วนท้องถิ่นจะต้องแสดงหลักฐานชัดเจนว่ามีการนำผลการตรวจ ประเมินจากแผนควบคุมภายในหรือผลการประเมินความเสี่ยงในลักษณะต่าง ๆ ที่ดำเนินการเสร็จใน ปีงบประมาณ ๒๕๕๘ มาใช้ปรับปรุงการปฏิบัติงานในปีงบประมาณ ๒๕๕๙ โดยจะต้องแนบเอกสารหลักฐาน หรือโครงการต่าง ๆ ประกอบเพียงพอ

(๖) ข้อมูลส่วนที่ ๖ ประสิทธิภาพและผลสัมฤทธิ์ในการให้บริการประชาชน เป็นการประเมินเกี่ยวกับ ประสิทธิภาพในการบริหารและดำเนินโครงการตามข้อบัญญัติหรือเทศบัญญัติงบประมาณรายจ่ายประจำปี ๒๕๕๘ (ข้อ ๖.๑) และประสิทธิภาพในการดำเนินโครงการตามแผนการดำเนินงานประจำปีขององค์กรปกครอง ส่วนท้องถิ่น (ข้อ ๖.๒) โดยจะต้องแสดงให้เห็นจำนวนโครงการที่ดำเนินการแล้วเสร็จเมื่อเปรียบเทียบกับ

ข้อบัญญัติหรือเทศบัญญัติงบประมาณรายจ่ายประจำปีหรือแผนการดำเนินงาน รวมถึงการพิจารณาการรายงานผลการใช้จ่ายงบประมาณขององค์กรปกครองส่วนท้องถิ่น (ข้อ ๖.๓) ว่ามีการรายงานผลการดำเนินงานและการใช้จ่ายงบประมาณของท้องถิ่นให้แก่สภาท้องถิ่นและ/หรือประชาชนทั่วไปปรับทราบในลักษณะใด ในกรณีนี้ องค์กรปกครองส่วนท้องถิ่นจะต้องแสดงเอกสารการรายงานผลการดำเนินงานหรือการใช้จ่ายงบประมาณอย่างชัดเจน

สำหรับรางวัลประเภทโดดเด่น จะพิจารณาเกณฑ์ชี้วัดเพิ่มเติมเกี่ยวกับผลลัพธ์และ/หรือประสิทธิภาพ ประสิทธิภาพจากการดำเนินงานที่มีต่อการพัฒนาชุมชนท้องถิ่น (ข้อ ๖.๔) อาทิ การประเมินระดับการบรรลุเป้าหมายการพัฒนาตามวิสัยทัศน์ พร้อมเกณฑ์ชี้วัดระดับการพัฒนาตามประเด็นวิสัยทัศน์ การประเมินผลสำเร็จของโครงการหรือการบริการสาธารณะที่มีต่อการพัฒนาคุณภาพชีวิตของประชาชนในเชิงประจักษ์ อาทิ รัดับรายได้ อัตราการเจ็บป่วย สัมฤทธิ์ผลทางการศึกษา ระยะเวลาหรือสถิติอุบัติเหตุที่ลดลง เป็นต้น ประสิทธิภาพ ประสิทธิภาพในการบังคับใช้กฎหมายท้องถิ่น และประสิทธิภาพในการจัดการหรือต้นทุนการจัดการบริการสาธารณะ เป็นต้น โดยองค์กรปกครองส่วนท้องถิ่นจะต้องมีการศึกษาวิเคราะห์อย่างเป็นระบบและมีความน่าเชื่อถือเกี่ยวกับผลสำเร็จหรือผลลัพธ์จากการพัฒนาในด้านต่างๆ อย่างชัดเจน

(๗) ข้อมูลส่วนที่ ๗ เป็นข้อมูลการประเมินความพึงพอใจของประชาชน ซึ่งประกอบไปด้วยตัวชี้วัดจำนวน ๓ ข้อ ได้แก่ การดำเนินการขององค์กรปกครองส่วนท้องถิ่นในการประเมินผลความพึงพอใจของประชาชน (ข้อ ๗.๑) การกำหนดขอบเขตเนื้อหาหรือประเภทบริการสาธารณะที่มีการประเมินหรือสำรวจความพึงพอใจของประชาชน (ข้อ ๗.๒) และการนำผลการประเมินความพึงพอใจของประชาชนไปใช้ในการปรับปรุงพัฒนาการจัดการบริการสาธารณะด้านต่างๆ โดยจะต้องมีเอกสารหลักฐานแสดงว่ามีการปรับปรุงพัฒนาตามผลการประเมินที่ได้จัดทำขึ้น (ข้อ ๗.๓) ในการประเมินนี้ องค์กรปกครองส่วนท้องถิ่นจะต้องวิเคราะห์และนำเสนออย่างเป็นระบบว่าการสำรวจความพึงพอใจในปี ๒๕๕๘ มีสาระสำคัญ มีข้อเสนอแนะประการใด และส่งผลต่อการนำไปจัดทำโครงการเพื่อการปรับปรุงแก้ไขปัญหาภายในปีงบประมาณ ๒๕๕๙ อย่างไร

(๘) ข้อมูลส่วนที่ ๘ โครงการนวัตกรรมท้องถิ่น เป็นเนื้อหาสรุปโดยสังเขปเกี่ยวกับโครงการนวัตกรรมจำนวน ๑ โครงการสำหรับรางวัลประเภททั่วไป หรือจำนวน ๒ โครงการสำหรับรางวัลประเภทโดดเด่น ซึ่งมีเนื้อหาหลัก ๑๖ ส่วน (พร้อมรูปภาพประกอบ) ดังมีรายละเอียดต่อไปนี้

**๘.๑) ชื่อโครงการนวัตกรรมท้องถิ่น** ควรระบุชื่อโครงการหรือกิจกรรมนวัตกรรมที่องค์กรปกครองส่วนท้องถิ่นได้ดำเนินการแล้วเสร็จในปีงบประมาณ พ.ศ. ๒๕๕๘ โดยควรเป็นชื่อที่กระชับ สื่อความหมายถึงกิจกรรมที่ได้ดำเนินการ หรือคุณลักษณะของผลสำเร็จของนวัตกรรมที่ได้ได้อย่างเพียงพอ

**๘.๒) ประเภทโครงการนวัตกรรม** โปรดระบุให้ชัดเจนว่าโครงการนวัตกรรมมีคุณลักษณะเช่นใด ระหว่างการป้องกันหรือแก้ไขปัญหาที่เกิดขึ้นในชุมชนท้องถิ่น การขยายขอบเขตหรือเพิ่มประสิทธิภาพ ประสิทธิภาพในการจัดการบริการสาธารณะ การพัฒนาการบริหารจัดการ การมีส่วนร่วมของประชาชน หรือเป็นการจัดกิจกรรมตามเทศกาล ประเพณี หรือวัฒนธรรมที่สำคัญ

**๘.๓) ลักษณะโครงการนวัตกรรม** โปรดระบุให้ชัดเจนว่าโครงการนวัตกรรมดังกล่าวเป็นโครงการที่คิดริเริ่มขึ้นใหม่ (พร้อมระบุปี พ.ศ. ที่มีการริเริ่ม) โครงการที่ต่อยอดจากโครงการเดิม (พร้อมระบุ



ปี พ.ศ. ที่ได้ดำเนินการอยู่แต่เดิม) หรือเป็นโครงการที่ต่อยอดมาจาก อปท. แห่งอื่น (โปรดระบุชื่อ อปท. ที่เป็นต้นแบบพร้อมกับปี พ.ศ. ที่มีการต่อยอดขยายผล)

**๘.๔) สภาพปัญหาหรือที่มาของโครงการนวัตกรรม** โปรดระบุสาเหตุหรือเหตุผลที่ทำให้เกิดการริเริ่มนวัตกรรมท้องถิ่นขึ้นให้ชัดเจน หรือให้อธิบายว่าโครงการนวัตกรรมนั้นต้องการจัดการหรือแก้ไขปัญหาใดที่เกิดขึ้นในชุมชนท้องถิ่น ทั้งนี้หากมีข้อมูลพื้นฐานที่แสดงถึงระดับความรุนแรงของสภาพปัญหาก่อนดำเนินการนวัตกรรม ก็จะต้องอธิบายถึงที่มาหรือเหตุผลความจำเป็นของนวัตกรรมท้องถิ่นได้ชัดเจนขึ้น

**๘.๕) คุณลักษณะสำคัญของนวัตกรรมท้องถิ่นและวัตถุประสงค์** ควรอธิบายให้ชัดเจนถึงสิ่งที่องค์กรปกครองส่วนท้องถิ่นได้ดำเนินการว่าเป็นนวัตกรรมอย่างไร มีความแตกต่างไปจากเดิมหรือมีวิธีการจัดการแก้ไขปัญหาอย่างมีประสิทธิภาพประสิทธิผลเพิ่มขึ้นอย่างไร มีวัตถุประสงค์การดำเนินการเช่นใด หรือถ้าเป็นการต่อยอดจากโครงการเดิม ก็ต้องระบุให้ชัดเจนว่าได้ดำเนินการใดเพิ่มเติมจากกิจกรรมเดิม เป็นต้น

**๘.๖) วัตถุประสงค์และเป้าหมายของการดำเนินโครงการนวัตกรรม** องค์กรปกครองส่วนท้องถิ่นจะต้องระบุวัตถุประสงค์ของโครงการนวัตกรรมให้ชัดเจน โดยควรเป็นวัตถุประสงค์ที่เป็นรูปธรรม สื่อความได้ถึงดำเนินการของนวัตกรรม พร้อมทั้งระบุเป้าหมายที่ต้องการบรรลุซึ่งสามารถวัดประเมินผลได้ในเชิงประจักษ์ เพื่อให้สะดวกต่อการประเมินผลสำเร็จของการดำเนินโครงการนวัตกรรมในภายหลัง

**๘.๗) ความสำคัญของโครงการนวัตกรรมและบทบาทขององค์กรปกครองส่วนท้องถิ่น** โดยจะต้องประเมินให้ชัดเจนว่าโครงการนวัตกรรมมีความสำคัญต่อชุมชนท้องถิ่นอย่างไร หรือถ้าหากไม่มีการดำเนินโครงการนวัตกรรมจะเกิดปัญหาหรือมีผลกระทบเช่นใด และในการดำเนินโครงการนวัตกรรม องค์กรปกครองส่วนท้องถิ่นมีบทบาทที่สำคัญอย่างไร หรือสมมติว่านวัตกรรมนี้ดำเนินการโดยหน่วยงานหรือองค์กรอื่น ๆ จะได้ผลสำเร็จที่ดีกว่าหรือไม่อย่างไร เป็นต้น

**๘.๘) ขั้นตอนและกิจกรรมหลักที่ได้ดำเนินการ** โปรดอธิบายเป็นขั้นตอนตั้งแต่ต้นจนสิ้นสุดว่าการดำเนินการนวัตกรรมมีที่มาอย่างไร มีการดำเนินการสิ่งใดบ้างจนสำเร็จลุล่วง พร้อมระบุรายละเอียดระยะเวลาที่ดำเนินการโดยประมาณ และหน่วยงานหรือบุคคลที่มีส่วนเกี่ยวข้องในการดำเนินการนวัตกรรมในแต่ละขั้นตอน ทั้งนี้ หากเป็นการต่อยอดจากนวัตกรรมเดิม กรุณาระบุขั้นตอนการดำเนินการตั้งแต่ต้นถึงสิ้นสุดโครงการ และจำแนกข้อมูลให้ชัดเจนว่างาน กิจกรรม หรือขั้นตอนที่เป็นการต่อยอดจากนวัตกรรมเดิม และการต่อยอดนวัตกรรมมีจุดเริ่มต้นและสิ้นสุดเมื่อใด หรือมีบุคคลผู้มีส่วนเกี่ยวข้องเพิ่มเติมหรือไม่อย่างไร

**๘.๙) งบประมาณที่ใช้ในการดำเนินนวัตกรรมและแหล่งเงินทุน** โปรดแจกแจงรายละเอียดว่าการดำเนินนวัตกรรมท้องถิ่นมีการใช้ทรัพยากร บุคลากร งบประมาณ หรือค่าใช้จ่ายอะไรบ้าง พร้อมทั้งอธิบายที่มาหรือแหล่งทุนของงบประมาณต่างๆ

**๘.๑๐) ผลผลิตหรือผลสำเร็จที่ได้รับจากนวัตกรรมท้องถิ่น** โดยการระบุผลลัพธ์หรือผลผลิตที่ได้รับจากการดำเนินนวัตกรรมท้องถิ่น พร้อมทั้งชี้วัดผลสำเร็จในด้านต่างๆ ทั้งนี้ขอความร่วมมือระบุรายละเอียดให้เป็นรูปธรรมมากที่สุดเนื่องจากจะมีผลต่อการให้คะแนนการประเมินผลสำเร็จของนวัตกรรม

**๘.๑๑) ปัญหาหรืออุปสรรคในการดำเนินการนวัตกรรมท้องถิ่น** ให้อธิบายว่าในระหว่างการดำเนินนวัตกรรมนั้น ประสบปัญหาหรืออุปสรรคประการใดบ้าง และองค์กรปกครองส่วนท้องถิ่นสามารถ

จัดการแก้ไขปัญหาหรือข้อจำกัดต่างๆ ดังกล่าวได้เช่นใดหรือด้วยวิธีการใด

**๘.๑๒) ปัจจัยสำคัญแห่งความสำเร็จ บุคคล/หน่วยงานที่เป็นเจ้าภาพหลักของนวัตกรรม** โปรดอธิบายว่าปัจจัยสำคัญที่ทำให้นวัตกรรมดังกล่าวประสบความสำเร็จมีอะไรบ้าง (หรือในทางกลับกัน หากปัจจัยดังกล่าวไม่เกิดขึ้นย่อมส่งผลให้ไม่สามารถดำเนินนวัตกรรมได้สำเร็จ) และในการดำเนินนวัตกรรมนั้นมีบุคคลหรือหน่วยงานใดที่เป็นเจ้าภาพหลักในการดำเนินการ (หรือถ้าหากไม่มีบุคคลหรือหน่วยงานเหล่านั้นจะส่งผลให้การดำเนินนวัตกรรมไม่ประสบผลสำเร็จ)

**๘.๑๓) บทเรียนที่สามารถถ่ายทอดให้แก่องค์กรปกครองส่วนท้องถิ่นอื่น ข้อเสนอแนะในการขยายผลนวัตกรรมไปสู่ท้องถิ่นอื่น หรือข้อเสนอแนะเชิงนโยบายต่อหน่วยงานรัฐเพื่อการสนับสนุนนวัตกรรม** โปรดอธิบายว่าการดำเนินนวัตกรรมท้องถิ่นดังกล่าวให้บทเรียนใดแก่องค์กรปกครองส่วนท้องถิ่นที่สามารถถ่ายทอดหรือเผยแพร่ให้แก่องค์กรปกครองส่วนท้องถิ่นแห่งอื่นเรียนรู้ได้ หรือดำเนินการโดยไม่ซ้ำรอยความผิดพลาด และมีบทเรียนหรือข้อเสนอแนะใดต่อการกำหนดนโยบายของภาครัฐเพื่อส่งเสริมการดำเนินนวัตกรรมท้องถิ่นหรือนโยบายที่ควรดำเนินการเพื่อก่อให้เกิดการขยายผลในวงกว้าง

**๘.๑๔) นวัตกรรมท้องถิ่นเคยได้รับรางวัลหรือไม่** โปรดระบุให้ชัดเจนถ้าหากนวัตกรรมท้องถิ่นเรื่องดังกล่าวเคยได้รับรางวัลมาก่อน โดยขอให้ระบุชื่อรางวัล ชื่อหน่วยงานที่มอบรางวัล ปี พ.ศ. ที่ได้รับรางวัล และระดับของรางวัลที่ได้รับ

**๘.๑๕) โปรดระบุไว้ในช่วงที่ผ่านมา มี อปท. หรือหน่วยงานอื่นมาศึกษาดูงานนวัตกรรมท้องถิ่นหรือไม่** ถ้ามี โปรดระบุรายละเอียดชื่อหน่วยงานที่มาศึกษาดูงานพร้อมช่วงระยะเวลา

**๘.๑๖) รูปภาพประกอบนวัตกรรม** ขอให้องค์กรปกครองส่วนท้องถิ่นแนบภาพถ่ายของนวัตกรรมท้องถิ่นหรือผลสำเร็จของนวัตกรรมท้องถิ่นที่เป็นรูปธรรมจำนวน ๒ - ๔ ภาพ

(๙) ข้อมูลส่วนที่ ๙ เป็นการประเมินนวัตกรรมท้องถิ่นใน ๖ ประเด็นที่สำคัญ ดังมีรายละเอียดต่อไปนี้

๙.๑) ด้านความคิดสร้างสรรค์ของนวัตกรรมและบทบาทขององค์กรปกครองส่วนท้องถิ่นในการผลักดันนวัตกรรม คือการพิจารณาว่านวัตกรรมท้องถิ่นที่เกิดขึ้นมีแรงกระตุ้นจากความต้องการในการจัดการปัญหาที่เกิดขึ้นในพื้นที่ มีการต่อยอดจากภูมิปัญญาท้องถิ่น หรือมีการต่อยอดจากโครงการเดิมที่องค์กรปกครองส่วนท้องถิ่นได้ดำเนินการ เพื่อมุ่งจัดการแก้ไขหรือป้องกันปัญหาที่เกิดขึ้นในพื้นที่ ซึ่งถ้าหากองค์กรปกครองส่วนท้องถิ่นสามารถพัฒนานวัตกรรมของตนเองอย่างต่อเนื่อง มีการประยุกต์แนวคิดต่างๆ อย่างสร้างสรรค์ และมีบทบาทในการผลักดันที่สำคัญจนสามารถเป็นแบบอย่างหรือสามารถถ่ายทอดเป็นบทเรียนให้แก่องค์กรปกครองส่วนท้องถิ่นแห่งอื่นนำไปประยุกต์ใช้ได้ ก็จะได้รับคะแนนในข้อนี้เพิ่มขึ้นตามสัดส่วน

๙.๒) ความสอดคล้องกับสภาพปัญหาหรือบริบทชุมชนท้องถิ่น โดยทั่วไป นวัตกรรมท้องถิ่นควรสอดคล้องกับสภาพปัญหาหรือความต้องการของชุมชนท้องถิ่นเป็นการเฉพาะ ทั้งนี้เนื่องจากการมีนวัตกรรมท้องถิ่นที่ดีเลิศ แต่ไม่สามารถนำไปสู่การตอบสนองต่อความต้องการของประชาชนหรือต่อการแก้ไขปัญหาที่เกิดขึ้นในชุมชน ย่อมไม่มีประโยชน์เท่าใดนักต่อการทำหน้าที่ขององค์กรปกครองส่วนท้องถิ่นในการดูแลคุณภาพชีวิตของประชาชน ดังนั้นถ้านวัตกรรมท้องถิ่นสอดคล้องกับปัญหาหรือความต้องการในพื้นที่ชัดเจน และมีเป้าหมายการดำเนินการที่เป็นรูปธรรมหรือวัดผลได้ ก็จะได้รับคะแนนการประเมินที่สูงขึ้น

๙.๓) ความท้าทายหรือข้อจำกัดในการดำเนินนวัตกรรมที่องค์กรปกครองส่วนท้องถิ่นสามารถแก้ไขได้สำเร็จ ในการดำเนินนวัตกรรมท้องถิ่นย่อมประสบกับปัญหาหรือข้อจำกัดนานัปการ องค์กรปกครองส่วนท้องถิ่นควรอธิบายให้เห็นอย่างชัดเจนว่าประสบปัญหาใดบ้างในการดำเนินนวัตกรรม และสามารถจัดการแก้ไขปัญหาหรือมีการดำเนินการเพื่อลดข้อจำกัดต่างๆ เหล่านี้ได้อย่างไร โดยที่ปัญหาหรือข้อจำกัดที่เกิดขึ้นและวิธีการลดข้อจำกัดต่างๆ จะต้องสอดคล้องเป็นเหตุผลซึ่งกันและกัน

๙.๔) ความร่วมมือในนวัตกรรมท้องถิ่น การดำเนินนวัตกรรมท้องถิ่นในรูปของเครือข่ายความร่วมมือเป็นสิ่งสะท้อนถึงศักยภาพและความต่อเนื่องในการดำเนินการหรือในการจัดการแก้ไขปัญหาต่างๆ หากองค์กรปกครองส่วนท้องถิ่นสามารถสร้างเครือข่ายความร่วมมือเพื่อรองรับต่อการดำเนินนวัตกรรมได้อย่างเข้มข้นและต่อเนื่องภายในเครือข่าย (reciprocal relationship) ย่อมสะท้อนถึงความพยายามและความตั้งใจจริงขององค์กรปกครองส่วนท้องถิ่นและควรได้รับคะแนนในด้านดังกล่าวเพิ่มขึ้นต่อไป

๙.๕) ด้านผลสำเร็จของนวัตกรรมท้องถิ่น นวัตกรรมท้องถิ่นที่มีคุณประโยชน์คือนวัตกรรมที่สามารถนำไปสู่การจัดการแก้ไขปัญหา การจัดบริการสาธารณะ การบริหารจัดการ การมีส่วนร่วมของประชาชน หรือการบังคับใช้กฎหมายท้องถิ่นในระดับที่สูงขึ้นหรือมีประสิทธิภาพประสิทธิผลเพิ่มขึ้น ซึ่งทางองค์กรปกครองส่วนท้องถิ่นจะต้องแสดงให้เห็นถึงผลสำเร็จในเชิงประจักษ์ว่าสามารถนำไปสู่การบรรลุเป้าหมายที่ต้องการได้มากน้อยเพียงใด โดยข้อ ๙.๕ เป็นการประเมินในระดับผลผลิตหรือผลงาน (output) ที่ได้รับจากการดำเนินโครงการนวัตกรรม และจะได้รับคะแนนตามสัดส่วนของค่าเป้าหมายที่บรรลุผล

ส่วนคำถามข้อ ๙.๖ เป็นการประเมินระดับผลลัพธ์หรือผลกระทบ (outcome/impact) ของโครงการนวัตกรรมที่มีต่อชุมชนท้องถิ่นหรือการแก้ไขป้องกันปัญหาที่ต้องการ ในการนี้ องค์กรปกครองส่วนท้องถิ่นจะต้องแสดงให้เห็นอย่างชัดเจนพร้อมข้อมูลหลักฐานประกอบว่านวัตกรรมท้องถิ่นสามารถนำไปสู่ผลลัพธ์ที่ต้องการอย่างแท้จริงหรือไม่ โดยขอให้องค์กรปกครองส่วนท้องถิ่นประเมินระดับผลลัพธ์ของโครงการนวัตกรรมแต่ละประเภทตามแนวทางการประเมินผลลัพธ์ของโครงการนวัตกรรมในเอกสารแนบแบบประเมิน

๙.๖) ความยั่งยืนของนวัตกรรมท้องถิ่น คือการพิจารณาว่าองค์กรปกครองส่วนท้องถิ่นดำเนินมาตรการใดๆ เพื่อรองรับความต่อเนื่องของการดำเนินนวัตกรรมท้องถิ่นในระยะยาว อาทิ การจัดทำเป็นส่วนหนึ่งของแผนพัฒนาท้องถิ่นหรือแผนยุทธศาสตร์ การจัดเตรียมบุคลากร งบประมาณ หรือออกกฎระเบียบหรือข้อบัญญัติ/เทศบัญญัติเพื่อรองรับการดำเนินนวัตกรรม การทำข้อตกลงกับเครือข่ายต่างๆ เพื่อให้เกิดความยั่งยืนในการดำเนินการ หรือการถ่ายทอดองค์ความรู้หรือถอดบทเรียนเป็นต้นแบบศูนย์การเรียนรู้นวัตกรรม เป็นต้น และหากองค์กรปกครองส่วนท้องถิ่นสามารถปรับปรุงระบบงาน การจัดโครงการหรือการกำหนดภารกิจใหม่เพื่อรองรับการดำเนินนวัตกรรมท้องถิ่นอย่างยั่งยืนในระยะยาว (institutionalization) หรือมีระบบประเมินผลและปรับปรุงพัฒนานวัตกรรมอย่างต่อเนื่อง ก็จะได้รับคะแนนการประเมินในส่วนนี้เพิ่มขึ้น

## ๖. ข้อเสนอแนะและการเตรียมตัวสำหรับองค์กรปกครองส่วนท้องถิ่นในการสมัครเข้ารับการประเมินรางวัล

การประเมินองค์กรปกครองส่วนท้องถิ่นเพื่อรับรางวัลการบริหารจัดการที่ดีเป็นการส่งเสริมการพัฒนาศักยภาพในการดำเนินงานขององค์กรปกครองส่วนท้องถิ่นในการจัดบริการสาธารณะและอำนวยประโยชน์

ให้แก่ประชาชนตามหน้าที่รับผิดชอบขององค์กรปกครองส่วนท้องถิ่น ส่งเสริมการจัดระบบงานภายในและการทำงานเป็นทีมให้มีประสิทธิภาพประสิทธิผล และส่งเสริมมาตรฐานการปฏิบัติงานให้เป็นที่ยอมรับในระดับสากล ดังนั้น องค์กรปกครองส่วนท้องถิ่นที่มีความประสงค์จะเข้ารับการประเมินรางวัลควรมีการเตรียมความพร้อมดังต่อไปนี้

(๑) ตรวจสอบคุณสมบัติขั้นต้นว่าสอดคล้องกับเงื่อนไขตามประเภทรางวัลการบริหารจัดการที่ดี ประจำปีงบประมาณ พ.ศ. ๒๕๕๙ (คะแนนประเมินผลการปฏิบัติราชการ Core Team ด้านที่ ๑)

(๒) องค์กรปกครองส่วนท้องถิ่นที่มีความประสงค์จะเข้ารับการประเมินรางวัล ควรแต่งตั้งหรือมอบหมายให้มีบุคลากรผู้รับผิดชอบและ/หรือประสานงานโดยตรง และควรมีการจัดตั้งคณะทำงานภายในองค์กรปกครองส่วนท้องถิ่นขึ้นเป็นการเฉพาะ เนื่องจากการจัดเตรียมเอกสารประกอบเกณฑ์ชี้วัดต่างๆ มีเป็นจำนวนมากและเกี่ยวข้องกับการดำเนินงานของหน่วยงานต่างๆ ภายในองค์กร คณะทำงานดังกล่าวอาจประกอบไปด้วยตัวแทนบุคลากรจากฝ่าย/กอง/สำนักต่างๆ เพื่อทำหน้าที่วิเคราะห์ ตีความ รวบรวมเอกสาร ข้อมูล หลักฐาน หรือผลงานขององค์กรปกครองส่วนท้องถิ่นตามแนวทางเกณฑ์ชี้วัดที่กำหนด

(๓) บุคลากรผู้รับผิดชอบหรือคณะทำงานที่ดูแลการจัดเตรียมข้อมูล ควรทำความเข้าใจกรอบแนวคิดแบบประเมินและเกณฑ์ชี้วัดให้ถ่องแท้ และทบทวนผลการดำเนินงานขององค์กรปกครองส่วนท้องถิ่นในส่วนที่เกี่ยวข้องของปีงบประมาณ พ.ศ. ๒๕๕๘ จากนั้นควรจัดแบ่งหน้าที่ในการรวบรวมเอกสารต่างๆ และคัดเลือกเพียงเฉพาะเอกสารที่จำเป็นหรือเกี่ยวข้องจัดส่งให้แก่คณะกรรมการประเมินรางวัล

(๔) ในการจัดทำเอกสารหรือหลักฐานข้อมูลต่างๆ ควรนำเสนอตามข้อเท็จจริงที่เกิดขึ้น เรียบเรียงเอกสารให้เป็นหมวดหมู่และเป็นลำดับตามแบบประเมินเกณฑ์ชี้วัด และสามารถสืบค้นได้ง่ายสำหรับคณะกรรมการตรวจประเมินรางวัล ในการนี้ อาจจัดทำดัชนี สารบัญ เครื่องหมาย หรือสัญลักษณ์ที่เหมาะสมไว้ในเอกสารประกอบ เพื่อแสดงถึงความเกี่ยวข้องของข้อมูลประเภทนั้นๆ กับเกณฑ์ชี้วัดได้

ในกรณีที่เอกสารสรุปผลการดำเนินงานจะต้องจัดทำขึ้นใหม่ ขอให้มีการประมวลขึ้นอย่างเป็นระบบตรงประเด็นตามเกณฑ์ชี้วัด และมีเนื้อหาข้อมูลที่กระชับ เพื่อให้คณะกรรมการประเมินรางวัลสามารถเข้าใจถึงเนื้อหาต่างๆ ได้อย่างชัดเจนและตรงประเด็น

(๕) หากคณะกรรมการประเมินรางวัลตรวจพบว่าข้อมูลหรือเอกสารหลักฐานต่างๆ ที่องค์กรปกครองส่วนท้องถิ่นจัดทำขึ้นหรือจัดส่งให้แก่คณะกรรมการฯ มีความคลาดเคลื่อนไปจากความเป็นจริง จงใจปกปิดข้อมูล หรือให้ข้อมูลอันเป็นเท็จ อาจเป็นเหตุทำให้คณะกรรมการฯ ปรับลดคะแนนการประเมินตามเกณฑ์ชี้วัด หรือในกรณีที่รุนแรงอาจพิจารณาตัดสิทธิ์องค์กรปกครองส่วนท้องถิ่นในการคัดเลือกเข้ารับรางวัลได้

(๖) ในการกรอกเอกสารแบบประเมินเกณฑ์ชี้วัด ขอให้ผู้แทนขององค์กรปกครองส่วนท้องถิ่นดำเนินการประเมินตนเอง (self-assessment) ตามเกณฑ์ชี้วัดเป็นลำดับแรก โดยใช้แนวทางที่กำหนดขึ้นอย่างเคร่งครัด และขอให้คำนึงถึงผลการดำเนินงานจริงขององค์กรปกครองส่วนท้องถิ่นและการมีอยู่ของข้อมูลหรือหลักฐานประกอบการประเมินตามเกณฑ์ชี้วัดในแต่ละข้อ

ต่อจากนั้น คณะกรรมการฯ จะตรวจทานผลการประเมินตนเองขององค์กรปกครองส่วนท้องถิ่นโดยละเอียดพร้อมพิจารณาเอกสารหรือหลักฐานประกอบ โดยคณะกรรมการฯ สามารถปรับเปลี่ยนคะแนนผลการประเมินได้ตามเหมาะสมหากเห็นว่าผลการประเมินตนเองขององค์กรปกครองส่วนท้องถิ่นขาดข้อมูลหรือหลักฐานสนับสนุนที่มีความน่าเชื่อถือเพียงพอ

(๓) ในการกรอกเอกสารแบบประเมินเกณฑ์ชี้วัด ขอให้แยกแบบประเมินเกณฑ์ชี้วัด (แบบ อปท. ๑/๒๕๕๙ หรือ แบบ อปท. ๒/๒๕๕๙) ออกจากเอกสารหลักฐานเพื่อความสะดวกในการตรวจเช็คเอกสารหลักฐานต่างๆ ทั้งนี้ ควรระบุชื่อหรือหมายเลขเอกสารข้อมูลหลักฐานต่างๆ ไว้ให้ชัดเจนตามลำดับข้อคำถามที่ต้องการแนบเอกสารประกอบ พร้อมระบุหมายเลขกำกับให้ตรงกับไฟล์ข้อมูลแบบประเมินเกณฑ์ชี้วัดและไฟล์ข้อมูลโครงการนวัตกรรมท้องถิ่นในแผ่น CD หรือ DVD ที่จัดส่งให้คณะที่ปรึกษา

ในการสำเนาเอกสารต่างๆ ขอให้มีความสะอาดและข้อมูลครบถ้วนเหมือนต้นฉบับ โดยไม่จำเป็นต้องลงนามรับรองสำเนาถูกต้อง และขอให้องค์กรปกครองส่วนท้องถิ่นจัดเตรียมเอกสารตัวจริงต่างๆ ไว้ที่สำนักงานเพื่อพร้อมให้คณะกรรมการฯ เรียกตรวจในพื้นที่ในภายหลัง

(๔) ผู้บริหารท้องถิ่นและคณะทำงานหรือผู้ประสานงาน ควรดำเนินการตรวจสอบความสมบูรณ์ ความถูกต้องของข้อมูลร่วมกันให้เรียบร้อยและครบถ้วนในขั้นตอนสุดท้าย จากนั้นจึงดำเนินการจัดส่งเอกสารให้แก่สถาบันการศึกษาตามกำหนดเวลา และควรตรวจสอบถึงการได้รับเอกสารต่างๆ ให้เรียบร้อย

#### ๗. ช่องทางการสอบถามข้อมูลเพิ่มเติม

ผู้ช่วยศาสตราจารย์ ดร.วีระศักดิ์ เครือเทพ  
หัวหน้าโครงการคัดเลือกรางวัลการบริหารจัดการที่ดี  
ขององค์กรปกครองส่วนท้องถิ่น ประจำปีงบประมาณ ๒๕๕๙  
คณะรัฐศาสตร์ จุฬาลงกรณ์มหาวิทยาลัย  
เลขที่ ๔๖ ถนนอังรีดูนังต์ แขวงวังใหม่  
เขตปทุมวัน กรุงเทพมหานคร ๑๐๓๓๐  
โทรศัพท์/โทรสาร ๐-๒๒๑๘-๗๒๕๙  
โทรศัพท์มือถือ ๐๘๑-๘๑๖-๗๔๗๕  
Email: weerasak.k@chula.ac.th

หรือ นายชนนุพงศ์ ปานพวงศรี  
เลขานุการโครงการฯ  
โทรศัพท์มือถือ ๐๘๑-๓๐๓-๓๙๐๙  
Email: chonnupong.p@gmail.com